

Nagykálló
HELYI ESÉLYEGYENLŐSÉGI PROGRAMJÁNAK
FELÜLVIZSGÁLATA



2015. augusztus 26.

Tartalom

Bevezetés.....	3
Célok.....	3
Helyi Esélyegyenlőségi Program (HEP).....	5
A település bemutatása.....	5
Célok.....	5
A Helyi Esélyegyenlőségi Program Helyzetelemzése (HEP HE)	5
1. Jogszabályi háttér bemutatása	5
2. Stratégiai környezet bemutatása.....	12
3. A mélyszegénységben élők és a romák helyzete, esélyegyenlősége	15
A nemzetiségre vonatkozó adatokkal kapcsolatban kiemelendő: CSAK önkéntes nyilatkozat alapján, lehet valakiről nyilván tartani azt, hogy milyen nemzetiséghez tartozik. Az önkormányzati adatgyűjtés során is csak akkor lehet pl.: roma származásúnak figyelembe venni valakit, ha a személy, a vonatkozó jogszabályoknak megfelelő módon és formában önkéntes nyilatkozatot tett. Tehát, ha a HEP vizsgálja, hogy az önkormányzat által fenntartott intézményben van-e roma származású foglalkoztatott, akkor tud ilyen jellegű adatot szolgáltatni az önkormányzat, ha rendelkezik önkéntes nyilatkozatokkal.	15
4. A gyermekek helyzete, esélyegyenlősége, gyermekszegénység	15
5. A nők helyzete, esélyegyenlősége	16
6. Az idősek helyzete, esélyegyenlősége	16
7. A fogyatékkal élők helyzete, esélyegyenlősége.....	16
8. Helyi partnerség, lakossági önszerveződések, civil szervezetek és for-profit szereplők társadalmi felelősségvállalása	17
9. A helyi esélyegyenlőségi program nyilvánossága	17
A Helyi Esélyegyenlőségi Program Intézkedési Terve (HEP IT).....	18
1. A HEP IT részletei	18
Az új intézkedéseket szükséges feltölteni a hep.tkki.hu /település/ 6. pont.....	18
Az intézkedési területek részletes kifejtése	18
Helyi esélyegyenlőségi program felülvizsgálata	20
Összegzés	26
A megvalósítás folyamata	27
Monitoring és visszacsatolás.....	28
Nyilvánosság.....	28
Érvényesülés, módosítás.....	30
4. Elfogadás módja és dátuma.....	31

Bevezetés

Összhangban az Egyenlő Bánásmódról és az Esélyegyenlőség Előmozdításáról szóló 2003. évi CXXV. törvény, a helyi esélyegyenlőségi programok elkészítésének szabályairól és az esélyegyenlőségi mentorokról szóló 321/2011. (XII. 27.) Korm. rendelet és a helyi esélyegyenlőségi program elkészítésének részletes szabályairól szóló 2/2012. (VI. 5.) EMMI rendelet rendelkezéseivel, Nagykálló Város Önkormányzata Esélyegyenlőségi Programban 2013. július 30.-án (211/2013. (VII. 30.) KT. számú határozat) rögzítette az esélyegyenlőség érdekében szükséges feladatokat.

Az önkormányzat vállalta, hogy az elkészült és elfogadott Esélyegyenlőségi Programmal összehangolja a település más dokumentumait¹, valamint az önkormányzat fenntartásában lévő intézmények működtetését. Vállalta továbbá, hogy az Esélyegyenlőségi Program elkészítése során bevonja partneri kapcsolatrendszerét, különös tekintettel a köznevelés állami és nem állami intézményfenntartóira.

Jelen dokumentum a jogszabályi előírásoknak megfelelően az Esélyegyenlőségi Program felülvizsgálatának elvégzését írja le.

Célok

A Helyi Esélyegyenlőségi Program átfogó célja

Nagykálló Város Önkormányzata az Esélyegyenlőségi Program elfogadásával érvényesíteni kívánja:
az egyenlő bánásmód, és az esélyegyenlőség biztosításának követelményét,

a közszolgáltatásokhoz történő egyenlő hozzáférés elvét,
 a diszkriminációmentességet,
 szegregációmentességet,
 a foglalkoztatás, a szociális biztonság, az egészségügy, az oktatás és a lakhatás területén a helyzetelemzés során feltárt problémák komplex kezelése érdekében szükséges intézkedéseket. A köznevelési intézményeket – az óvoda kivételével – érintő intézkedések érdekében együttműködik az intézményfenntartó központ területi szerveivel (tankerülettel).

A HEP IT célja

Célunk a helyzetelemzésre építve olyan beavatkozások részletes tervezése, amelyek konkrét elmozdulásokat eredményeznek az esélyegyenlőségi célcsoportokhoz tartozók helyzetének javítása szempontjából.

További célunk meghatározni a beavatkozásokhoz kapcsolódó kommunikációt.

Szintén célként határozzuk meg annak az együttműködési rendszernek a felállítását, amely a programalkotás és végrehajtás során biztosítja majd a megvalósítás, nyomon követés, ellenőrzés-értékelés, kiigazítás támogató strukturális rendszerét, vagyis a HEP Fórumot és a hozzá kapcsolódó tematikus munkacsoportokat.

A program készítését előíró jogszabályi környezet rövid bemutatása

A helyi esélyegyenlőségi program elkészítését az egyenlő bánásmódról és az esélyegyenlőség előmozdításáról szóló 2003. évi CXXV. törvény (továbbiakban: Ebktv.) előírásai alapján végeztük. A program elkészítésére vonatkozó részletszabályokat a törvény végrehajtási rendeletei,

- a helyi esélyegyenlőségi programok elkészítésének szabályairól és az esélyegyenlőségi mentorokról” szóló 321/2011. (XII.27.) Korm. rendelet „2. A helyi esélyegyenlőségi program elkészítésének szempontjai” fejezete és
- a helyi esélyegyenlőségi program elkészítésének részletes szabályairól szóló 2/2012 (VI.5.) EMMI rendelet alapján alkalmaztuk, különös figyelmet fordítva a
 - a Magyarország helyi önkormányzatairól szóló 2011. évi CLXXXIX. törvény (továbbiakban: Mötv.)
 - a szociális igazgatásról és szociális ellátásokról szóló 1993. évi III. törvény (továbbiakban: Szt.)
 - a foglalkoztatás elősegítéséről és a munkanélküliek ellátásáról szóló 1991. évi IV. törvény (továbbiakban: Ft.)
 - a nemzetiségek jogairól szóló 2011. évi CLXXIX. törvény (továbbiakban: nemzetiségi törvény)
 - az egészségügyről szóló 1997. évi CLIV. törvény (továbbiakban: Eütv.)
 - a gyermekek védelméről és a gyámügyi igazgatásról szóló 1997. évi XXXI. törvény (továbbiakban: Gyvt.)
 - a nemzeti köznevelésről szóló 2011. évi CXCV. törvény (továbbiakban: Nkntv.) előírásaira.

A helyi esélyegyenlőségi programok felülvizsgálatának szükségessége

Az egyenlő bánásmódról és az esélyegyenlőség előmozdításáról szóló 2003. évi CXXV. törvény (Ebktv.) 31. §-a rendelkezik a helyi esélyegyenlőségi programokról. A törvény 31. § (1) bekezdése szerint a települési önkormányzat ötévente öt évre szóló helyi esélyegyenlőségi programot fogad el, amelyet a 31. § (4) bekezdése értelmében kétévente át kell tekinteni és szükség esetén felül kell vizsgálni. Utóbbi bekezdés szó szerint:

„(4) A helyi esélyegyenlőségi program időarányos megvalósulását, illetve a (2) bekezdésben meghatározott helyzet esetleges megváltozását kétévente át kell tekinteni, az áttekintés alapján szükség esetén a helyi esélyegyenlőségi programot felül kell vizsgálni, illetve a helyzetelemzést és az intézkedési tervet az új helyzetnek megfelelően kell módosítani.”

Helyi Esélyegyenlőségi Program (HEP)

A település bemutatása

Az első rész a település elhelyezkedését, környezetét demográfiai jellemzőit, valamint gazdaságát mutatja be. A demográfiai adatok áttekintése során megállapítható, hogy Nagykállóra is a népességcsökkenés jellemző, amely részben a természetes fogyásnak, részben a elvándorlásnak köszönhető. A szelektív migráció elsősorban a fiatal, képzetesebb munkavállalói rétegekre jellemző, amely a 15-59 évesek számában mutatkozik meg.

Demográfiai jellemzők

1. számú táblázat - Lakónépesség száma az év végén

	Fő	Változás
2009	10043	100,00%
2010	9998	100%
2011	9870	99%
2012	9914	100,44%
2013	9856	99,00%

	fő			%	
	nők	férfiak	összesen	nők	férfiak
nő	5112	4744	9856	52%	48%
0-2 évesek	139	128	264		
0-14 éves	735	719	1454	51%	49%
15-17 éves	173	193	366	47%	53%
18-59 éves	3013	3063	6076	50%	50%
60-64 éves	350	302	652	54%	46%
65 év feletti	841	467	1308	64%	36%

2/A számú táblázat – állandó népesség 2013.

A népesség korcsoportok szerinti összetételére az országos adatokhoz hasonlóan a népesség előregedésére utaló folyamatok rajzolódnak ki. A népesség számának időbeli alakulása mind a gyermekek (0-14 év), mind a

munkaképes korú lakosság (15-59 év) számának és arányának folyamatos csökkenését mutatja, miközben a 60 év felettek száma és aránya folyamatosan növekszik.

A lakónépesség nemek szerinti megoszlását vizsgálva megállapítható, hogy a 60 év feletti nők aránya magasabb a 60 év feletti férfiakétól. Ez a tendencia országos szinten is megfigyelhető, a férfiak korai halálozása miatt a nők többsége a 60 év feletti korosztályokban a legjellemzőbb.

3.2.3. számú tábla - A munkanélküliek és a 180 napnál régebben munkanélküliek száma és aránya

év	nyilvántartott/registrált munkanélküli			180 napnál régebben regisztrált munkanélküli					
	fő			fő			%		
	nő	férfi	összesen	nő	férfi	összesen	Nő	férfi	összesen
2009	562	670	1232	378	395	773	67,3%	59,0%	62,7%
2010	455	557	1012	292	310	602	64,2%	55,7%	59,5%
2011	625	657	1282	342	377	719	54,7%	57,4%	56,1%
2012	600	644	1244	395	300	695	65,8%	46,6%	55,9%
2013	462	423	885	271	261	532	58,7%	61,7%	60,1%

A nyilvántartott, regisztrált munkanélküliek száma alapján a település egyik fő céljának a munkahely teremtést kell kitűzni. 2013-ban az állandó lakosság majdnem 10 %-át érinti a munkanélküliség. A férfiak és a nők közötti különbség elhanyagolható. Mindkét nemnél problémát okoz az álláshelyek megszűnése. A közmunkaprogram átmenetileg nyújt csak megoldást.

Szociális helyzet és szolgáltatások

A Dél-Nyírségi Szociális és Gyermekjóléti Központ szolgáltatásai az elmúlt két évben az alábbiak szerint alakult:

- gyermekjóléti szolgáltatás,
- családsegítő szolgáltatás,
- jelzőrendszeres házi segítségnyújtás,
- szociális étkeztetés,
- tanyagondnoki szolgáltatás,
- idősek nappali ellátása,
- fogyatékosokkal élők nappali ellátása,
- időskorúak tartós bentlakásos ellátása

Célok

Nem releváns

1. Jogszabályi háttér bemutatása

1.1 A program készítését előíró jogszabályi környezet rövid bemutatása

1. Pl.: A szociális területet lefedő, a szociális igazgatásról és szociális ellátásokról szóló 1993. évi III. törvény (Szt.) és a gyermekek védelméről és a gyámügyi igazgatásról szóló 1997. évi XXXI. törvény (Gyvt.) jelentős változáson ment keresztül.

A **2013. évi LXXV. törvény és a 197/2013.(VI.13.) Kormányrendelet módosítja fenti jogszabályokat.** A törvénymódosítás értelmében 2014. január 1-jétől az átmeneti segély, a temetési segély és a rendkívüli gyermekvédelmi támogatás önálló ellátási formaként megszűnik, és önkormányzati segéllyé olvad össze. A törvény felhatalmazása szerint a települési önkormányzatnak legkésőbb 2013. december 31- éig kellett megalkotnia az önkormányzati segély megállapításának, kifizetésének, folyósításának valamint felhasználása ellenőrzésének szabályairól szóló rendeletét.

2. A **hatáskörök** a szerint kerültek módosításra, hogy a Magyarország helyi önkormányzatairól szóló 2011. évi CLXXXIX. törvény 41.§ (4) bekezdése lehetővé teszi, hogy a képviselő-testület hatáskörét a jegyzőre átruházza.
3. Az **önkormányzati segély** esetén az ellátás megállapításánál figyelembe vehető, egy főre számított havi családi jövedelemhatárt az önkormányzat rendeletében úgy kellett szabályozni, hogy az nem lehet alacsonyabb az öregségi nyugdíj mindenkori legkisebb összegének 130%-ánál (37.050.-Ft). (2013. évben az öregségi nyugdíj mindenkori legkisebb összege 28.500.-Ft). Ettől eltérően a megállapított jogosultsági értékhatár magasabb: család esetén 150% (42.750.-Ft), illetve egyedülálló személy esetén 200 % (57.000.-Ft) és gyermeket egyedül nevelő személy esetén 175 % (49.875.-Ft).
Nagykálló Város Képviselő testülete Az egyes szociális ellátások helyi szabályairól szóló 4/2015. (II. 20.) Önk. Rendelettel szabályozza a rendkívüli települési támogatást (régii nevén önkormányzati segély). 12 §-13. § szerint:

12. §

„(1) Az önkormányzattól eseti jelleggel rendkívüli települési támogatás igényelhető:

- a) átmenetileg nehéz anyagi helyzetbe került személy vagy család kiadásainak mérséklésére,
- b) elhunyt személy eltemettetésének költségeihez való hozzájárulásra,
- c) elemi kár okozta megélhetést veszélyeztető vagy kivételes méltánylást érdemlő rendkívüli élethelyzetbe került.

(2) A rendkívüli települési támogatás megállapítása iránti kérelemhez mellékelni kell – az 1.§-2.§-ban meghatározottakon túl - :

- a) a létfenntartást veszélyeztető, valamint a többletkiadást előidéző körülmény igazolását,
- b) a temetés költségeiről, a támogatást kérő, vagy a vele közös háztartásban élő családtagja nevére kiállított számlák eredeti példányát, amelyet a támogatás megállapítás tényének rávezetését követően a kérelmező visszakap.

13. §

(1) A 12. § (1) bekezdés a) és c) pontjaiban meghatározott jogcímen igényelhető rendkívüli települési támogatás abban az esetben állapítható meg a kérelmezőnek, ha a 11. § (1) bekezdés szerinti rendkívüli élethelyzetbe került vagy létfenntartási gonddal küzd, és akinek a családjában az egy főre jutó jövedelem nem haladja meg az öregségi nyugdíj legkisebb összegének 100 %-át, egyedülálló személy esetében a mindenkori öregségi nyugdíj legkisebb összegének 150 %-át.

(2) A 12. § (1) bekezdés a) és c) pontjaiban meghatározott esetekben a rendkívüli települési támogatás alkalmankénti összege 2.500.- Ft.

14 §.

(2) Rendkívüli települési támogatás megállapításáról a polgármester dönt.

(3) A polgármester a rendkívüli települési támogatás felhasználásának ellenőrzése keretében a felhasználást alátámasztó dokumentumok (számla, nyugta stb.) becsatolására hívhatja fel a jogosultat.”

4. A korábban a közoktatásról szóló törvényből a hátrányos és halmozottan hátrányos helyzet tényének megállapítása a Gyvt. szabályozása értelmében 2013. szeptember 1. napjától a jegyző feladata. **Hátrányos helyzetű** az a rendszeres gyermekvédelmi kedvezményre jogosult gyermek és nagykorúvá vált gyermek, aki esetében 3 körülményből (szülők alacsony iskolázottsága, alacsony foglalkoztatottsága, illetve a gyermek elégtelen lakókörnyezete) legalább 1 fennáll, halmozottan hátrányos helyzet megállapításához pedig a fenti 3 körülményből legalább kettőnek kell fennállnia. A hátrányos, halmozottan hátrányos helyzet megállapítása a gyermekek részére a köznevelés területén kedvezményeket, támogatásokat, jogosultságokat biztosít.
5. Az **étkeztetés** esetében a Szt. 62.§(1) bekezdése határozza meg a szociális rászorultság szempontjait, melyek között szerepel a hajléktalanság is, mint rászorultsági szempont.

6. A pénzbeli és természetbeni szociális ellátások rendszere 2015. március 1-től jelentős mértékben átalakul.

Az állam és az önkormányzat segélyezéssel kapcsolatos feladatai élesen elválasztásra kerülnek.

A helyi önkormányzatok felelőssége növekszik a helyi közösség szociális biztonságának erősítésében, a szociális segélyek biztosításában.

A kötelezően nyújtandó ellátásokat 2015. március 1-től a járási hivatalok állapítják meg. Ezek az ellátások a következők:

- aktív korúak ellátása,
- időskorúak járadéka,
- ápolási díj (alapösszegű, emelt összegű és kiemelt ápolási díj),
- közgyógyellátás (alanyi és normatív formák),
- egészségügyi szolgáltatásra való jogosultság.

A hatáskörváltás tehát az aktív korúak ellátását érinti, a felsorolt többi ellátást az eddigiekben is a járási hivatalok állapították meg.

Egyéb támogatás biztosításáról a települési önkormányzatok döntenek. Az önkormányzatok által nyújtható támogatás neve egységesen települési támogatás lesz, amelynek jogosultsági feltételeit, típusait az önkormányzatok határozhatják meg.

AZ EGYES ELLÁTÁSOKAT ÉRINTŐ VÁLTOZÁSOK:

I. Aktív korúak ellátása

(jogszabályi háttér: 1993. évi III. törvény a szociális igazgatásról és szociális ellátásokról (a továbbiakban: Szt.), 33.§-37/C.§, az átmeneti rendelkezések vonatkozásában: 134.§, 134/B.§)

Az aktív korúak ellátása az aktív korú, nem foglalkoztatott személyeknek nyújtott ellátás, amely olyan személyeknek állapítható meg, akiknek a családjában az egy fogyasztási egységre jutó jövedelem az öregségi nyugdíjminimum 90%-a (25 650 Ft) alatt van, és a családnak nincs a törvényi értékhatárt meghaladó vagyona. Az aktív korúak ellátása keretében kétféle támogatás állapítható meg, a foglalkoztatást helyettesítő támogatás, valamint a rendszeres szociális segély helyébe lépő egészségkárosodási és gyermekfelügyeleti támogatás.

A jelenleg jegyzői hatáskörben lévő aktív korúak ellátásának megállapítása 2015. március 1-től **a járási hivatal hatáskörébe kerül**. Ettől az időponttól kezdődően az ellátással kapcsolatos ügyek intézésére a járási hivatal jogosult. A kérelmeket továbbra is be lehet nyújtani a polgármesteri hivataloknál, amelyek azt továbbítják a járási hivatalok részére.

Az aktív korúak ellátása keretében megállapítható ellátástípusok és az ellátásra jogosultak körei esetenként változni fognak.

I.1. A foglalkoztatást helyettesítő támogatás szabályaiban nem várható változás azon kívül, hogy a támogatást a járási hivatal fogja megállapítani.

A támogatás havi összege – 2014-hez hasonlóan – 22 800 Ft.

I.2. Rendszeres szociális segély nevű ellátás 2015. március 1-től megszűnik. A korábban erre a támogatásra jogosult személyek más ellátásokra szerezhettek jogosultságot.

Az új rendszer bevezetésének lépései a következők:

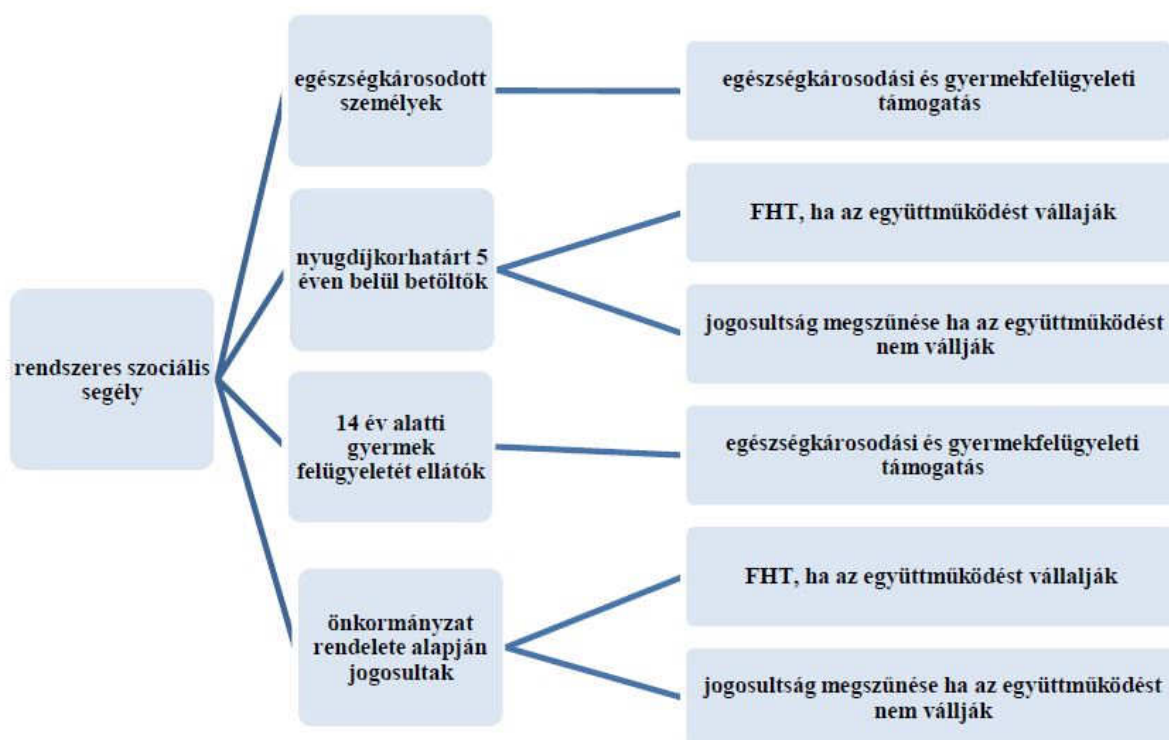
☒ A jelenleg rendszeres szociális segélyre jogosult személyek ellátásra való jogosultságát a jegyző 2015. január 1. és 2015. február 28. között felülvizsgálja.

☒ A felülvizsgálat eredményeként a jegyző határozatban megállapítja, hogy az ügyfél 2015. március 1-től milyen ellátásra lesz jogosult.

☒ Automatikusan, az új **egészségkárosodási és gyermekfelügyeleti támogatásra** lesznek jogosultak azok a személyek, akik azért jogosultak rendszeres szociális segélyre, mert egészségkárosodottnak minősülnek, vagy 14 év alatti gyermekük felügyeletét másképp biztosítani nem tudják.

☒ Ha vállalják a foglalkoztatást helyettesítő támogatáshoz kapcsolódó együttműködési kötelezettséget (álláskeresőként való nyilvántartásba vétel, együttműködés a munkaügyi központtal), akkor **foglalkoztatást helyettesítő támogatást** kaphatnak a nyugdíjkorhatárt 5 éven belül betöltők, és azok, akik az önkormányzat rendeletében meghatározott feltételek alapján jogosultak jelenleg rendszeres szociális segélyre.

☒ Ha a nyugdíjkorhatárt 5 éven belül betöltő vagy az önkormányzat rendeletében meghatározott feltételek alapján rendszeres szociális segélyre jogosult személy az együttműködést nem vállalja, akkor az aktív korúak ellátására való jogosultságát meg kell szüntetni.



Az újonnan bevezetendő **egészségkárosodási és gyermekfelügyeleti támogatás (EGYT) összegét** a rendszeres szociális segély összegére vonatkozó szabályok alapján kell majd kiszámítani, egyedül a családi jövedelemhatár összege változik:

Az EGYT havi összege a családi jövedelemhatár összegének és a jogosult családja havi összjövedelmének különbözete, de nem haladhatja meg nettó közfoglalkoztatási bér 90%-át. (A nettó közfoglalkoztatási bér 90%-a, tehát az EGYT maximuma 2015. évben 46 662 Ft.)

A családi jövedelemhatár összege megegyezik a család fogyasztási egységeihez tartozó arányszámok összegének és az öregségi nyugdíj mindenkori legkisebb összege 92%-ának szorzatával. (2015. február 28-ig az önm. 90%-áig kellett kiegészíteni a család jövedelmét. Az új szabályok szerint egy egyedülálló személy esetében a családi jövedelemhatár összege 26 220 Ft, mert a fogyasztási egység arányszáma:1, az önm. 92%-a: 26 220 Ft.)

Az Szt. 2015. február 28-ig hatályos 37/A. § (1) bekezdés alapján rendszeres szociális segély akkor állapítható meg és akkor folyósítható – kivéve az egészségkárosodásuk okán ellátásban részesülő személyeket – ha a személy nyilatkozatában vállalja az együttműködési kötelezettséget a települési önkormányzat által erre kijelölt szervvel. Az Szt. alapján az együttműködés intézményi feltételeiről a települési önkormányzat elsősorban a családsegítő szolgálat útján gondoskodik.

A rendszeres szociális segély ellátórendszerből történő kivezetésével megszűnik a családsegítés szerepe az aktív korúak ellátásában részesülők együttműködési kötelezettségének biztosításában. Az egészségkárosodási és gyermekfelügyeleti támogatásra jogosult ellátotti kör részére speciális élethelyzetük miatt nem került előírásra együttműködési kötelezettség. A foglalkoztatást helyettesítő támogatásban részesülő személyek pedig az állami foglalkoztatási szervvel kötelesek együttműködni.

II. Lakásfenntartási támogatás

(jogszabályi háttér az átmeneti rendelkezésekre: Szt. 134/C.§ (1)-(2) bekezdés)

A lakásfenntartási támogatás szabályai 2015. március 1-étől kikerülnek a szociális törvényből. Ettől az időponttól kezdődően a támogatás ebben a formában nem állapítható meg a kérelmezők részére.

Lakásfenntartási támogatás iránti kérelmet utoljára 2015. február 28-án lehet benyújtani.

Azoknak az ügyfeleknek a jogosultsága, akik 2015. március 1. előtt kérelmezték a lakásfenntartási támogatást, a következőképpen alakul:

☑ Ha az ellátásra való jogosultságot 2014. december 31-ig megállapították, akkor az ügyfél a korábbi szabályoknak megfelelően egy év időtartamra jogosult a lakásfenntartási támogatásra.

☑ Ha a hatóság 2015. január 1-ét követően dönt a támogatásra való jogosultságról, akkor a lakásfenntartási támogatást csak 2015. február 28-ig lehet biztosítani.

Az önkormányzatok a települési támogatás keretében biztosíthatnak támogatást a lakhatáshoz kapcsolódó rendszeres kiadások viseléséhez.

III. Adósságkezelési szolgáltatás

(jogszabályi háttér az átmeneti rendelkezésekre: Szt. 134/C.§ (4) bekezdés)

Az adósságkezelési szolgáltatás szabályai 2015. március 1-étől kikerülnek a szociális törvényből. Ettől az időponttól kezdődően a támogatás ebben a formában nem állapítható meg a kérelmezők részére.

Azoknak az ügyfeleknek a jogosultsága, akik részére 2015. március 1. előtt került megállapításra az adósságkezelési szolgáltatás, a szolgáltatást a korábbi szabályok alapján kell nyújtani.

Az önkormányzatok a települési támogatás keretében biztosíthatnak támogatást a lakhatási kiadásokhoz kapcsolódó hátralékot felhalmozó személyek számára.

IV. Méltányossági közgyógyellátás

(jogszabályi háttér az átmeneti rendelkezésekre: Szt. 134/C.§ (3) bekezdés)

A méltányossági közgyógyellátás szabályai 2015. március 1-től kikerülnek a szociális törvényből, ettől az időponttól kezdődően biztosítása nem lesz kötelező.

Méltányossági közgyógyellátás iránti kérelmet utoljára 2015. február 28-án lehet benyújtani.

A korábban hatályos szabályokat kell alkalmazni, tehát az ellátásra való jogosultság egy éves időtartamban fennáll az alábbi esetekben:

☑ Ha az ellátásra való jogosultságot 2015. március 1-jét megelőzően megállapították, vagy

☑ Ha az ellátásra való jogosultság megállapítása iránti eljárás 2015. február 28-án folyamatban van.

Az önkormányzatok a települési támogatás keretében biztosíthatnak támogatást a gyógyszerkiadások viseléséhez.

V. Méltányossági ápolási díj

Az ellátás biztosítása az települési önkormányzatok számára jelenleg sem kötelező.

A méltányossági ápolási díj szabályai 2015. március 1-jétől kikerülnek a szociális törvényből.

A 2015. március 1-ét megelőzően megállapított ellátások az önkormányzat mérlegelésétől függően biztosíthatóak 2015. március 1-jét követően, települési támogatás formájában.

Az önkormányzatok a települési támogatás keretében ellátást biztosíthatnak a 18. életévét betöltött tartósan beteg személy ápolását, gondozását végző hozzátartozók részére.

VI. Önkormányzati segély (jogszabályi háttér: Szt. 45.§)

Az önkormányzatok által biztosított ellátás neve 2015. március 1-jétől egységesen települési támogatás lesz. E támogatás keretében az önkormányzatok az általuk támogatandónak ítélt, rendeletükben szabályozott élethelyzetekre nyújthatnak támogatást. Az önkormányzat kötelezettsége abban áll, hogy a települési támogatásról rendeletet alkosson. Annak eldöntése, hogy e támogatás keretében milyen célokra, mely feltételek teljesülése esetén milyen összegű támogatást nyújt, teljes mértékben az önkormányzat mérlegelési jogkörébe tartozik. Az Szt. által szabott egyetlen kötelezettség az, hogy a képviselő-testület a létfenntartást veszélyeztető rendkívüli élethelyzetbe került, valamint az időszakosan vagy tartósan létfenntartási gonddal küzdő személyek részére rendkívüli települési támogatást köteles nyújtani. A létfenntartást veszélyeztető élethelyzet, a létfenntartási gond meghatározása az önkormányzat jogosultsága, hasonlóan az ilyen helyzetekben nyújtandó támogatás összegének meghatározásához.

Az Szt. a települési támogatás keretében biztosítandó juttatások körét példálózóan sorolja fel:

Települési támogatás keretében nyújtható támogatás különösen

- a) a lakhatáshoz kapcsolódó rendszeres kiadások viseléséhez,
- b) a 18. életévét betöltött tartósan beteg hozzátartozójának az ápolását, gondozását végző személy részére,
- c) a gyógyszer-kiadások viseléséhez,
- d) a lakhatási kiadásokhoz kapcsolódó hátraleköt felhalmozó személyek részére.

Az Szt. szabályozása szerint a lakhatáshoz kapcsolódó rendszeres kiadások viseléséhez nyújtott települési támogatást más jogszabály alkalmazásában lakásfenntartási támogatásnak kell tekinteni. 5

A települési önkormányzat képviselő-testületének a települési támogatás megállapításának, kifizetésének, folyósításának, valamint felhasználása ellenőrzésének szabályairól szóló rendeletét legkésőbb 2015. február 28-áig kell megalkotnia.

7. A szociális igazgatásról és szociális ellátásokról szóló 1993. évi III. törvény (a továbbiakban: Szt.) szociális szolgáltatásokat érintő módosítások

- Az intézményi térítési díj szabályainak változása
- A támogatott lakhatás szabályainak módosítása
- Belépési hozzájárulás bevezetése a tartós bentlakást nyújtó szociális intézményekben
- Az intézményi jogviszony megszüntetésére vonatkozó szabályok módosítása
- A területi lefedettséget figyelembevevő finanszírozási rendszerbe történő befogadás szabályainak módosítása
- Családsegítés és gyermekjóléti szolgáltatás működésének racionalizálása
- Lakóotthoni átalakulás kötelezettségének hatályon kívül helyezése
- Támogatott lakhatás célcsoportjainak változása
- Térítési díj visszamenőleges megállapítása kivételes esetben
- Jogorvoslati rend pontosítása
- A falu és tanyagondnoki szolgáltatás egyes szabályainak módosítása
- A 150 fős korlátra vonatkozó szabályok
- Egyházi kiegészítő támogatás megtérítésére vonatkozó szabály pontosítása
- Jelzáljog bejegyzés szabályának pontosítása

8. Az Szt.-hez kapcsolódó kormányrendeletek legfontosabb változásai

- A szociális, gyermekjóléti és gyermekvédelmi szolgáltatók, intézmények ágazati azonosítójáról és országos nyilvántartásáról szóló 226/2006. (XI. 20.) Korm. rendelet módosításai
- A szociális, gyermekjóléti és gyermekvédelmi szolgáltatók, intézmények és hálózatok hatósági nyilvántartásáról és ellenőrzéséről
- A személyes gondoskodást nyújtó szociális ellátások térítési díjáról szóló 29/1993. (II.17.) Korm. rendelet módosításai
- A támogató szolgáltatás és a közösségi ellátások finanszírozásának rendjéről szóló 191/2008. (VII. 30.) Korm. rendelet módosításai
- Az egyházi és nem állami fenntartású szociális, gyermekjóléti és gyermekvédelmi szolgáltatók, intézmények és hálózatok állami támogatásáról szóló 489/2013. (XII. 18.) Korm.

- A Nemzeti Rehabilitációs és Szociális Hivatalról, valamint a szakmai irányítása alá tartozó rehabilitációs szakigazgatási szervek feladat - és hatásköréről szóló 95/2012. (V. 15.) Korm. rendelet módosításai

9. Az Szt.-hez kapcsolódó miniszteri rendeletek legfontosabb változásai

- A személyes gondoskodást nyújtó szociális ellátások igénybevételéről szóló 9/1999. (XI.24.) SZCSM rendelet módosításai. A személyes gondoskodást nyújtó szociális intézmények szakmai feladatairól és működésük feltételeiről szóló 1/2000. (I. 7.) SZCSM rendelet módosításai
- A gondozási szükséglet, valamint az egészségi állapoton alapuló szociális rászorultság vizsgálatának és igazolásának részletes szabályairól szóló 36/2007. (XII. 22.) SZMM rendelet módosítása

1.2 Az esélyegyenlőségi célcsoportokat érintő helyi szabályozás rövid bemutatása.

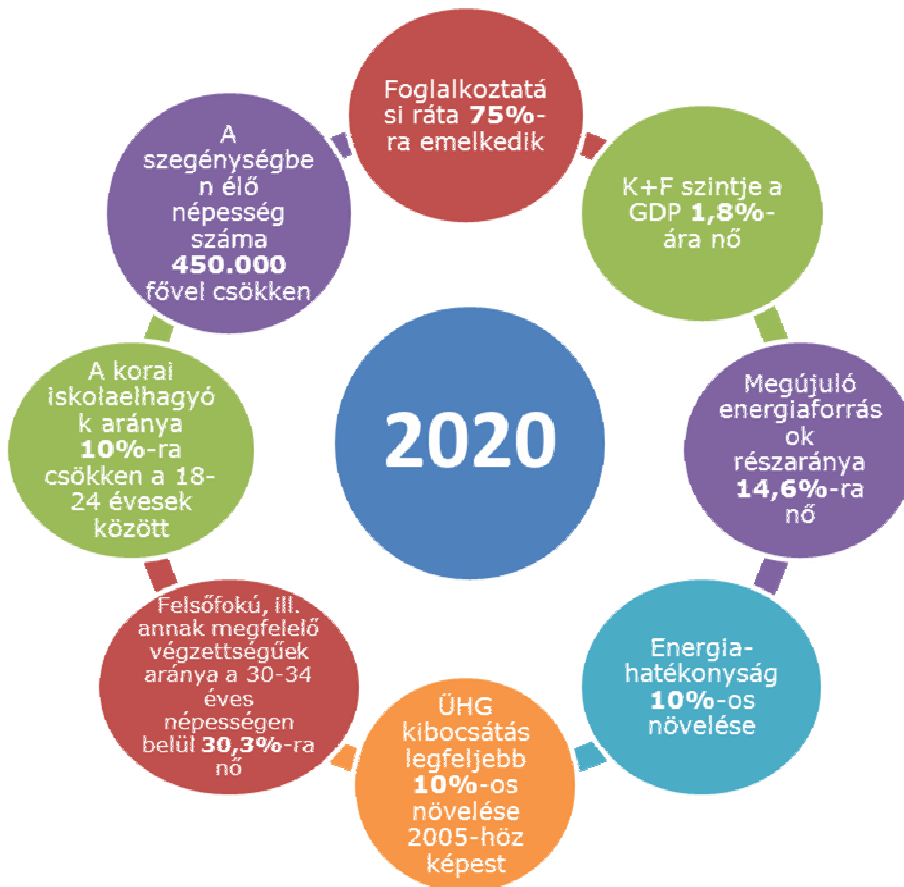
Az egyes szociális ellátásokról szóló 4/2015. (II. 20.) Önk. Rendelet

2. Stratégiai környezet bemutatása

Az ITS elfogadása még nem történt meg a felülvizsgálatig.

A 2014-2020 közötti időszakban jelentős uniós forrás áll Magyarország rendelkezésére. A korábbi hét éves periódushoz képest – melynek a legfőbb célja a leszakadt régiók felzárkóztatása volt – a most induló ciklusban az EU más célkitűzéseket vállalt. Ezeket 11 pontban foglalta össze. Az összes tagállamnak a 11 célhoz kell igazítania saját fejlesztési terveit, így mind a 28 ország egy irányba fejlődik majd tovább.

Magyarország a következő hét éves időszakban összesen 7480 milliárd forintot használhat fel. Az összes forrás 60%-át a Gazdaságfejlesztésre fordíthatjuk majd, melynek részét képezi a foglalkoztatottság elősegítése is. Az előző időszakhoz képest másfélszer több forrás jut majd munkahelyteremtésre, háromszor több a kutatás-fejlesztésre és innovációra, energiahatékonyságra és az infokommunikációs szektor fejlesztésére pedig a korábbi dupláját használhatjuk fel. A teljes pénzügyi keret legalább 15 százalékát közvetlenül a kis- és középvállalkozások megerősítésére fordítják majd, és a pályázati rendszerben is több változásra számíthatunk.



A 2007-2013 és a 2014-2020-as tervezési időszak összehasonlítása

	2007-2013	2014-2020
Uniók tervezési keretek	-Strukturális alapok és vidékfejlesztés elkülönül -Tagállami szintű keretdokumentum (Nemzeti Stratégiai Referenciakeret, NSRF)	•Integrált tervezés:Közös Stratégiai Keret (5 alap egységes keretben) uniós szinten •Tagállami szintű keretek (Partnerségi Megállapodás)
Tematikus súlypontok	- 15 OP	• 9 OP, célzottabb tervezés uniós és hazai szinten (11 tematikus cél, EU 2020)
Prioritások	-Gazdaságfejlesztés: 24% -Foglalkoztatás mint szociális kérdés	• gazdaságfejlesztés: 60% • Foglalkoztatás a gazdasági fejlesztés része
Intézményrendszer	-Központi irányítás (NFÜ) -Regionális dekoncentráció (RFÜ)	• központi koordinációval (ME) működő decentralizált intézményrendszer (IH-k a szakpolitikáért felelős tárcáknál) • valós térségi decentralizáció (megyei szinten)
Eljárásrendek, támogatási formák	-Komoly adminisztratív kötelezettségek, -2010-től racionalizáció, egyszerűsítések -Pályázatok vissza nem térítendő támogatással -Kombinált mikro-hitel	• egyszerűbb eljárásrendek, központi koordinációval •Vissza nem térítendő támogatások mellett nagyobb teret kapnak a pénzügyi eszközök •A pénzügyi eszközök teszik ki a teljes összeg 10%-át • közsféra ne pályázzon: szakmailag kijelölt fejlesztések, ismert programozható forráskeretek • nyílt pályázatok mellett optimalizált projekt-kiválasztási eljárások

2014-2020 időszak Operatív programok:

Gazdaságfejlesztési és Innovációs OP (GINOP)
Versenyképes Közép-Magyarország OP (VEKOP)
Terület és Településfejlesztési OP (TOP)
Intelligens Közlekedésfejlesztési OP (IKOP)
Környezet és Energetikai Hatékonyság OP (KEHOP)
Emberi Erőforrás Fejlesztési OP (EFOP)
Koordinációs OP (KOP)
„Vidékfejlesztés, halászat” OP

2.1 Kapcsolódás helyi stratégiai és települési önkormányzati dokumentumokkal, koncepciókkal, programokkal

Elkészült a gazdasági program 2015-2019. évi terjedő időszakra. A Képviselő-testület a 63/2015. (IV. 01.) KT. számú határozattal fogadta el.

Az önkormányzat egyik nagy feladata 2015-ös évre a települési rendezési terv aktualizálását. Az Integrált Városfejlesztési Stratégia (IVS), mint egy stratégiai koncepció segítette az önkormányzat munkáját a nagyobb

volumenű beruházások megírásánál. 2015-ös évben ezt a szerepet az Integrált Településfejlesztési Stratégia (ITS) váltja fel. Az önkormányzatnak törekedni kell az ITS elkészítésére.

2.2 A helyi esélyegyenlőségi program térségi, társulási kapcsolódásainak bemutatása

Nem releváns

3. A mélyszegénységben élők és a romák helyzete, esélyegyenlősége

1. Jövedelmi és vagyoni helyzet

a településen az álláskeresői járadékban részesülők, a foglalkoztatást helyettesítő támogatásban és rendszeres szociális segélyben részesülők száma az elmúlt években ugrásszerűen megnőtt. A számok ilyen mértékű emelkedésének oka a gazdasági válság, munkahelyek megszűnése, a megfelelő képzettség hiánya. A rendszeres szociális segélyben, valamint a foglalkoztatást helyettesítő támogatásban részesítettek viszonylag magas száma jelzi, hogy a lakosság egy része hátrányos helyzetű, jövedelmi viszonyaik korlátozottak.

6.1.1. számú táblázat – Nyugdíjban, nyugdíjszerű ellátásban részesülők szám

év	nyugdíjban, nyugdíjszerű ellátásban részesülő férfiak száma	nyugdíjban, nyugdíjszerű ellátásban részesülő nők száma	összes nyugdíjas
2007	1270	1821	3091
2008	1250	1805	3055
2009	1223	1780	3003
2010	1185	1721	2906
2011	1129	1695	2824
2012	1091	1644	2735
2013	1074	1611	2685

2. Foglalkoztatottság, munkaerő-piaci integráció

3.2.1. számú táblázat - Nyilvántartott álláskeresők száma és aránya, 15-64 évesek száma

év	15-64 év közötti lakónépesség (fő)			nyilvántartott álláskeresők száma (fő)					
	nő	férfi	összesen	nő		férfi		összesen	
	fő	fő	fő	fő	%	fő	%	fő	%
2009	3625	3589	7214	562	15,5%	670	18,7%	1232	17,1%
2010	3624	3616	7240	455	12,6%	557	15,4%	1012	14,0%
2011	3598	3582	7180	625	17,4%	657	18,3%	1282	17,9%
2012	3700	3710	7410	600	16,2%	644	17,4%	1244	16,8%
2013	3679	3683	7362	462	12,6%	423	11,5%	885	12,0%

A város egyik jelentős munkaerő-piaci problémája a nyilvántartott álláskeresők magas száma és aránya. A 15-64 év közötti férfiak 18-19 %-a, míg a nők 15-16 %-a nyilvántartott álláskereső. 2007 óta ez az arány folyamatos emelkedést mutat. Igaz a közfoglalkoztatási programnak köszönhetően ez a szám a következő években pozitív irányba fog elmozdulni. A tartós munkanélküliek elhelyezkedési esélye igen alacsony, helyzetükben a munkanélkülivé válást az inaktivitás jellemzi. Ezt próbálja megelőzni az önkormányzat a közfoglalkoztatási programmal.

3. Lakhatás, lakáshoz jutás, lakhatási szegregáció

Az ingatlanpiaci forgalom az elvándorlás, a város által nyújtott munkavállalási lehetőségek, Nyíregyháza közvetlen közelsége miatt viszonylag élénk. Az eladásra kínált lakások és házak nagy száma miatt az értékesítési árak alacsonynak tekinthetők.

A nagykállói lakásállomány 82 %-a még 1991. előtt épült. A lakások többsége magántulajdonban van.

Az önkormányzati tulajdonú bérlakások száma 10-re tehető. Az ÉAOP-5.1.1/A-12-2013-0017 kódszámú „Kiskálló szociális célú városrehabilitációja” c. pályázat egyik célkitűzése szociális bérlakások kialakítása Nagykállóban. Számszerűen 10 bérlakás építése van folyamatban. Az építési beruházás előre láthatóan 2015-ben fejeződik be. A képviselő-testület helyi rendeletben szabályozza majd azt, hogy ki milyen feltétellel kaphat önkormányzati bérlakást.

3.4.3. számú táblázat - Támogatásban részesülők

év	lakásfenntartási támogatásban részesítettek száma	adósságcsökkentési támogatásban részesülők száma
2007	1517	0
2008	654	0
2009	1566	56
2010	849	48
2011	970	248
2012	811	0
2013	1057	129

A településen a lakhatást segítő támogatás terén a lakásfenntartási támogatás aránya igen magas. Ez a támogatás sok család számára jelent segítséget egyes közüzemi számlák megfizetése során. Az

adósságcsökkentési támogatásban részesülők száma is azt mutatja, hogy évről-évre egyre több családnak jelent nehézséget a megélhetés mellett a rezsi megfizetése.

Következtetések: problémák beazonosítása, fejlesztési lehetőségek meghatározása.

A mélyszegénységben élők és a romák helyzete, esélyegyenlősége vizsgálata során településünkön	
beazonosított problémák	fejlesztési lehetőségek
Alacsony képzettségi szint és gazdasági aktivitás	Képzések, foglalkoztatási lehetőségek bővítése, új munkahelyek teremtése
Magas a munkanélküliek aránya	Tartalmas közfoglalkoztatás és értékteremtő, szociális szervezetek kialakításának támogatása
A mélyszegénységben élők és romák társadalmi befogadásának/integrációjának megalapozása	Mélyszegénységben élőkkel és romákkal foglalkozó szakemberek foglalkoztatása, lakhatási és foglalkoztatási mentorálás
Lakáskörülményeik javítása és munkába való visszatérésük, hozzáállásuk segítése	Szociális bérlakások kialakítása, gyakorlati képzőhely kialakítása, szegregátumok felszámolása
Gyakornoki és foglalkoztatási program biztosítása a pályakezdő munkanélküliek számára a 15 – 30 korosztály vonatkozásában	Gyakornoki és foglalkoztatási program, képzések és tréningek - jövedelemhez jutás biztosítása, képesség fejlesztés, motivációnövelés és mentori tevékenység

4. A gyermekek helyzete, esélyegyenlősége, gyermekszegénység

Nagykálló oktatásban betöltött szerepét is megismerhetjük a HEP olvasása közben. A településen egy szakiskola, egy egyesített szakközépiskola (gimnáziumi tagintézmény és középiskolai tagintézmény), valamint egy üzleti iskola működik, az alapfokú oktatási intézmények (bölcsőde, óvoda, általános iskola) mellett. Az óvodai és bölcsődei feladatellátás egy intézményen belül történik. A feladat ellátási helyek száma három. A Bölcsőde 2015. második felében egy 24 férőhelyen, felújított, minden igényeket kielégítő épületbe fog átköltözni. A városban az összes óvodai férőhely száma 324, a városi kihasználtság 86 %-os.

Az alapfokú oktatást a Nagykállói Általános Iskola intézménye biztosítja. Az általános iskolai nappali oktatásban résztvevők száma 2013/2014-es tanévben 637 fő volt. Az elmúlt évek tendenciája szerint ez a szám folyamatosan csökken. A csökkenés oka nem csak a gyermeklétszám csökkenése, hanem az is, hogy a szülők a megyeszékhely iskoláiba íratják be gyermekeiket.

A demográfiai adatok aktualizálása során látható, hogy egyre több a valamilyen ellátásban részesülő gyermek a településen. Míg 2010-ben 20 fő volt a veszélyeztetett kiskorúak száma, addig 2014-ben ez az adat 49 főre nőtt. E veszélyeztetés lehet lelki, mentális eredetű és testi, fizikai is. A járási hivatal felállításával a veszélyeztetett gyermekek nyilvántartása, valamint a gyámhivatali feladatok ellátása jegyzői hatáskörből átkerült a járási hatáskörbe.

a)

4.1.1. számú táblázat - Védelembe vett és veszélyeztetett kiskorú gyermekek száma

év	védelembe vett 18 év alattiak száma	Megszűntette tt esetek száma a 18 év alatti védelembe vettek közül	veszélyeztetett kiskorú gyermekek száma
2010	20	4	1097
2011	28	15	1060
2012	38	22	n/a
2013	42	18	30
2014	49	13	36

b) Települési szinten a rendszeres gyermekvédelmi kedvezmény megállapítása maradt, amely természetbeni támogatást jelent a családoknak. A kedvezményben részesülő gyermekek ingyen étkezhetnek az adott oktatási intézményben, valamint évente két alkalommal a kedvezményben részesülő gyermek törvényes képviselője Erzsébet utalványban részesül.

4.1.2. számú táblázat - Rendszeres gyermekvédelmi kedvezményben részesítettek száma

év	Rendszeres gyermekvédelmi kedvezményben részesítettek száma
2010	1062
2011	1058
2012	1043
2013	1045
2014	965

c) Az óvodáztatási támogatás pénzbeli támogatás, melyben évente két alkalommal részesülnek a családok. Összetett feltétel rendszernek kell megfelelni a támogatás megállapításához.

4.1.3. számú táblázat – Kedvezményes Óvodai juttatásban részesítettek száma

év	Óvodáztatási támogatásban részesülők száma
2010	72
2011	107
2012	116
2013	104
2014	111

d) Kedvezményes iskolai étkeztetésben részesülők száma, aránya

az ingyenes étkezésben résztvevők számából is arra lehet következtetni, hogy folyamatosan csökken a tanulói létszám évről-évre.

4.1.4. számú táblázat – Kedvezményes óvodai - iskolai juttatásokban részesülők száma

év	Ingyenes étkezésben résztvevők száma óvoda	Ingyenes étkezésben résztvevők száma iskola 1-8. évfolyam	50 százalékos mértékű kedvezményes étkezésre jogosultak száma 1-13. évfolyam	Ingyenes tankönyvellátásban részesülők száma	Óvodáztatási támogatásban részesülők száma	Nyári étkeztetésben részesülők száma
2010	145	311	154	572	72	0
2011	138	319	142	542	107	0
2012	135	299	137	1204	116	0
2013	136	280	126	n/a	104	0
2014	133	272	103	n/a	111	0

Következtetések: problémák beazonosítása, fejlesztési lehetőségek meghatározása.

A gyerekek és fiatalok helyzete, esélyegyenlősége vizsgálata során településünkön	
beazonosított problémák	fejlesztési lehetőségek
Nyári szünet ideje alatt a szülők számára problémát jelent a gyerekek elhelyezése. A leginkább rászoruló gyerekek szülei nem engedhetik meg maguknak, hogy önköltségen táboroztassák gyermekeiket.	Fontos lenne olyan lehetőségek felkutatása, amely lehetővé teszi a gyerekek számára az ingyenes táboroztatás lehetőségét.
Hátrányos, halmozottan hátrányos gyerekek gyenge tanulmányi előmenetele megkövetelné, hogy nyáron járjanak korrepetálásra	Szorgalmazni kell a gyerekek körében, hogy vegyék igénybe a nyári korrepetálás lehetőségét

5. A nők helyzete, esélyegyenlősége

Tanulmányok, statisztikai adatok olvasása alapján megállapítható, hogy egyre kevesebb hazánkban a szülések száma. A nők nehéz helyzetben vannak, hiszen sokszor választaniuk kell a karrier és a gyermeknevelés között.

A polgármesteri hivatal dolgozói létszáma az elmúlt két évben 28 főről 25 főre csökkent. Amelyből 18 fő a női létszám, az Önkormányzat (valamint intézményei) 441 főt foglalkoztat közcélú munkaszerződéssel, ahol a nők aránya 58 %-ot eléri.

Az önkormányzatnál dolgozó kisgyermekes anyukák szerencsés helyzetben vannak, mert gyermekük neveléséhez megkapják a szükséges támogatást a vezetőség részéről.

A nők helyzete, esélyegyenlősége vizsgálata során településünkön

beazonosított problémák	fejlesztési lehetőségek
Korai gyermekvállalás: ebből kifolyólag képzetlenség és elhelyezkedési nehézségek.	Korai felvilágosítás, prevenció szakemberek bevonásával (jelzőrendszer tagok közreműködésével)
Családok gazdasági válsága: mely egyértelműen kihat mind a nők mind a gyermekek életvitelére.	Életvezetési és pénzgazdálkodási tanácsadás szakemberek segítségével (adósságkezelési tanácsadó mentálhigiénés szakemberek bevonásával)
A családok szociokulturális különbsége illetve kulturális különbsége: egyes családok esetében elfogadott tény, hogy a nő/k feladata a család ellátására korlátozódik (a nők bekezelése)	Családi szemléletformálás elősegítése, megváltoztatására való törekedés a család minden tagjának bevonásával, a gyerekek esetében egész korai nevelés elkezdésével
Hátrányos megkülönböztetés nők és férfiak munkavállalásában	Szemléletformálás és motiváció

6. Az idősek helyzete, esélyegyenlősége

Magyarország lakónépességére az elöregedés a jellemző. Statisztikai adatokból megfigyelhető, hogy a 65 év feletti lakosok száma nagyobb, mint a 0-14 év közötti lakosok száma. A településre vonatkozó adatokat figyelve is ezeket a következtetéseket lehet levonni. Míg 2012-ben a 65 év feletti emberek 1267-en voltak, addig 2013-ban ez a szám 1308 főre emelkedett.

2. számú táblázat - Állandó népesség

	fő			%	
	nők	férfiak	összesen	nők	férfiak
nő	5204	4794	9998	52%	48%
60-64 éves	350	302	652	54%	46%
65 év feletti	841	467	1308	64%	36%

Forrás: TeIR, KSH-TSTAR

Az időskori bizonytalanság, magány nem csak akkor jelentkezik, amikor lakásfenntartási gondokkal, nyugdíjazás utáni egyedülléttel küzd az idős ember, hanem akkor is jelentkezik, amikor új életesemény következik be az életében, pl. már nem tudja magát megfelelően ellátni, így arra kényszerül, hogy a megszokott környezetét feladni kényszerülve bentlakásos intézménybe költözzön. Ez megterhelő lehet lelkileg számára, hiszen újra alkalmazkodnia kell „vadidegen” emberekhez. Ilyenkor játszanak nagy szerepet a hozzátartozók az új helyzet elfogadtatásához.

A településen bentlakásos idősok otthona működik, ahol a férőhelyek száma 25 fő.

Az idősek helyzete, esélyegyenlősége vizsgálata során településünkön	
beazonosított problémák	fejlesztési lehetőségek
Az idősek otthonába történő költözést követően a hozzátartozók még gyakran látogatják az idős embereket, de a látogatások száma az idő múlásával egyre csökken	Felhívni a hozzátartozók figyelmét arra, hogy ne hanyagolják el az idős embereket, látogassák gyakran őket

7. A fogyatékkal élők helyzete, esélyegyenlősége

Településre vonatkozóan az ellátotti célcsoport, érzékszervi, mozgás, akarat, értelmi- és halmozottan fogyatékos emberek, akik a társadalmi életben jelentős hátránnyal élnek. A lakóhelyüket nem hagyják el, kortársaikkal nem találkoznak, nincs baráti kapcsolatuk. Szociális helyzetüket tekintve átlagos körülmények között élnek, családi hátterük változatos képet mutat. Az értelmiségi szülőktől a munkanélküli szülőkhöz terjed a skála.

A célcsoport tagjai képességeikhez mérten önállóak. A családok a feladatokba, teendők elvégzésébe részben bevonják őket. Ez elsősorban a háztartási munkákat jelenti, de van, aki kisebb bevásárlások elvégzésére is alkalmas. A helyi társadalom, közösség által nyújtott szolgáltatásokat képességeikhez mérten kevesen veszik igénybe. Rendszeres orvosi ellátást egyikük sem igényel.

Nagykállóban és a közvetlen környezetében lévő településeken nincs felnőtt értelmi fogyatékos embereket ellátó szociális intézmény. A nappali ellátás reintegráló gondozási feladatokat is ellát, amely az egyéni szükségletekre alapozott hosszabb távú szociális – mentális gondozással, szellemi fejlesztéssel, az életvitel – életvezetés segítségével önállósághoz vezethet. A nappali ellátás keretében a szociális rehabilitáció mellett, klienseink számítógépes alapismereteket is tanultak, illetve tanulnak, amelyek az alapvető szövegszerkesztést, a rajzolóprogramot, a digitalizálást és az internethasználattal kapcsolatos ismereteket tartalmazzák. A komplex rehabilitációs tevékenységünknek köszönhetően klienseink több társadalmi

integrációt elősegítő programban vettek részt bizonyítva, hogy képességeik fejlesztésével jelentős eredményeket lehet elérni a szerepvállalásban.

A fogyatékkal élők helyzete, esélyegyenlősége vizsgálata során településünkön	
beazonosított problémák	fejlesztési lehetőségek
Fogyatékosok foglalkoztatásának hiánya, a társadalmi elfogadás hiánya	A munkáltató válik nyitottá alkalmazásukra, akiket később saját tapasztalataik is megerősítenek abban, hogy a fogyatékos emberek képesek értéket teremteni, ha képességeiknek megfelelő munkát végezhetnek.

8. Helyi partnerség, lakossági önszerveződések, civil szervezetek és for-profit szereplők társadalmi felelősségvállalása

Az önkormányzati, nemzetiségi önkormányzati, egyházi és civil szektor közötti partnerség bemutatása

A fent említett önkormányzati, valamint egyházi és civil szektorok között az együttműködés kimagasló. Az egyházi és civil szervezetek kiveszik a részüket az önkormányzati rendezvények lebonyolításában. Próbálják bevonni a célcsoportokat a programokba való részvételbe.

--

1. A HEP IT részletei

Az intézkedési területek részletes kifejtése

Intézkedés címe: (1)	Hosszabb távú és eredményesebb közfoglalkoztatás biztosítása
Feltárt probléma (kiinduló értékekkel)	<u>Kiinduló érték:</u> magasabb munkanélküliségi ráta, regisztrált munkanélküliek száma rövidebb időszakra szóló foglalkoztatás <u>Feltárt probléma:</u> alacsony iskolai végzettség, magas munkanélküliségi ráta egyéni szocializáció és motiváció hiánya, szegregáció, aktív közösség hiánya
Célok - Általános megfogalmazás és rövid-, közép- és hosszútávú időegységekre bontásban	<u>Rövid távú:</u> - az engedélyezett közfoglalkoztatási létszám maximális kihasználása - adatgyűjtés, helyzetelemzés és igényfelmérés - pályázati lehetőségek nyomon követése <u>Középtávú:</u> - családok jövedelemhez jutása - családok életminőségének javulása <u>Hosszú távú:</u> - alacsonyabb munkanélküliségi mutatók, - a közfoglalkoztatott munka világába való visszavezetése - önálló elhelyezkedési lehetőség megteremtése
Tevékenységek (a beavatkozás tartalma) pontokba szedve	<u>Beavatkozások és feladatok pontokba szedve:</u> - pályázati lehetőségek fektetése, pályázat elkészítése, benyújtása - intézményekkel kapcsolatfelvétel, munkaerőigények feltérképezése és adatgyűjtés - célcsoport tagjainak és az érdekelt feleknek a meghatározása - probléma megfogalmazása - pályázat megvalósítása 1. célcsoport tagjainak tájékoztatása és bevonása, 2. a vállalt indikátorok teljesítése, határidők, feladatok meghatározása 3. dokumentálás és ellenőrzés, nyomonkövetés 4. pályázat lezárása hosszabb távú foglalkoztatás biztosítása
Résztevők és felelős	<u>Résztevők:</u> - önkormányzat, roma nemzetiségi önkormányzat, - munkaügyi központ, - intézményvezetők, helyi vállalkozások, civil szervezetek, - képző intézetek, tréning központok, - mélyszegénységben élők és romák <u>Felelősök:</u> - polgármester, jegyző, adott munkáltató
Partnerek	<u>Partnerek:</u> - önkormányzat, roma nemzetiségi önkormányzat - munkaügyi központ,

	<ul style="list-style-type: none"> - intézményvezetők, helyi vállalkozások, civil szervezetek, - képző intézetek, tréning központok, - mélyszegénységben élők és romák
Határidő(k) pontokba szedve	<p><u>Határidők pontokba szedve:</u> pályázati lehetőségek felkutatása, pályázat elkészítése, benyújtása (1-2 hét; 2-3 hét) intézményekkel kapcsolatfelvétel, munkaerőigények feltérképezése és adatgyűjtés (folyamatos) pályázat megvalósítása (pályázattól függ) hosszabb távú foglalkoztatás biztosítása (folyamatos) utókövetés, visszacsatolások (folyamatos)</p>
Eredményességi mutatók és annak dokumentáltsága, forrása (rövid, közép és hosszútávon), valamint fenntarthatósága	<p>Eredményességi mutatók: <ul style="list-style-type: none"> - munkanélküliek számának csökkenése - beszámolók és jelentések készítése - személyes visszajelzések - fotók, munka eredményessége, - program vagy pályázat által kért indikátorok rögzítése </p> <p><u>Eredmények fenntarthatósága:</u> <ul style="list-style-type: none"> - pályázati források igénybevétele, - érdekeltté tenni a célcsoport tagjait - utókövetés és visszacsatolás - személyes konzultáció </p>
Kockázatok és csökkentésük eszközei	<p><u>Kockázatok és csökkentésük:</u> <ul style="list-style-type: none"> - forráshiány (anyagi és tárgyi feltételek) - információhiány, adathiány, - motiváció hiánya és érdektelenség - lemorzsolódás </p> <p><u>Kockázatok csökkentésének lehetőségei:</u> <ul style="list-style-type: none"> - pályázati források igénybevétele, - érdekeltté tenni a célcsoport tagjait - megfelelő tájékoztatás </p>
Szükséges erőforrások	Anyagi-, tárgyi- személyi feltételek biztosítása, pályázati forrás

Intézkedés címe: (2)	Gyakornoki és foglalkoztatási program a pályakezdő munkanélküliek számára a 15-30 korosztály vonatkozásában
Feltárt probléma (kiinduló értékekkel)	<p><u>Kiinduló érték:</u> személyes tapasztalat (munkanélküliség, elvándorlás) pályakezdő fiatalok munkanélküliségi ráta adatai</p> <p><u>Feltárt probléma:</u></p> <ul style="list-style-type: none"> - alacsony iskolai végzettség, - elvándorlás a 15-30 korosztály vonatkozásában - magas munkanélküliségi ráta - egyéni szocializáció és motiváció hiánya, - foglalkoztatási lehetőségek hiánya - kevésbé vonzó és lehetőségeket kínáló városkép
Célok - Általános megfogalmazás és rövid-, közép- és hosszútávú időegységekre bontásban	<p><u>Rövid távú:</u></p> <ul style="list-style-type: none"> - megvalósult gyakornoki és foglalkoztatási program, képzések és tréningek - oktatás és képzés biztosítása - gyakornoki és munkalehetőség nyújtása <p><u>Középtávú:</u></p> <ul style="list-style-type: none"> ☑ kiegészítő jövedelemhez jutás ☑ oktatási és egyéb kompetens intézmények bevonása ☑ lehetőség biztosítása a pályakezdők számára ☑ képesség fejlesztés, motivációnövelés <p><u>Hosszú távú:</u></p> <p>esélyegyenlőség növelése, értékteremtés, motivációnövelés és érdeklődés felkeltése jövedelemhez jutás, foglalkoztatási lehetőségek bővítése elvándorlás mértékének csökkentése</p>
Tevékenységek (a beavatkozás tartalma) pontokba szedve	<p><u>Tevékenységek és feladatok pontokba szedve:</u></p> <ul style="list-style-type: none"> - adatgyűjtés, helyzetelemzés és értékelés, rövid, közép és hosszú távú célok kitzűzése, feladatok meghatározása - kapcsolatfelvétel az érintettekkel és tájékoztatás - iskolai rendszerű képzésben szerzett első szakképesítés hasznosulásának elősegítése, a pályakezdők korai munkahelyi tapasztalathoz segítése - a gyakornoki és foglalkoztatási program megvalósítása: <ol style="list-style-type: none"> 1. a gyakornokok foglalkoztatása 2. mentori tevékenység 3. adminisztrációs feladatok ellátása 4. a gyakornoki munkahely(ek) kialakításához szükséges eszközök beszerzése és megfelelő gyakornoki munkafeltételek biztosításához szükséges beszerzések teljesítése - szakmai koordináció, ismeretek átadása, - vállalt indikátorok teljesítése, eredmények értékelése - visszacsatolások és utókövetés
Résztevők és felelős	<p><u>Résztevők:</u></p> <ul style="list-style-type: none"> - önkormányzat, roma nemzetiségi önkormányzat, - munkaügyi központ, - intézményvezetők, helyi vállalkozások, civil szervezetek, - képző intézetek, tréning központok, - mentorok, szakemberek - fiatal pályakezdők <p><u>Felelősök:</u></p> <ul style="list-style-type: none"> - polgármester, jegyző, adott munkáltató

Partnerek	<u>Partnerek:</u> - önkormányzat, roma nemzetiségi önkormányzat - munkaügyi központ, - intézményvezetők, helyi vállalkozások, civil szervezetek, - képző intézetek, tréning központok, - mentorok, szakemberek, - fiatal pályakezdő
Határidő(k) pontokba szedve	<u>Határidők pontokba szedve:</u> - adatgyűjtés, helyzetelemzés és értékelés, rövid, közép és hosszú távú célok kitűzése, feladatok meghatározása (2-3 hét) - kapcsolatfelvétel az érintettekkel és tájékoztatás (1-2 hét) - iskolai rendszerű képzésben szerzett első szakképesítés hasznosulásának elősegítése, a pályakezdők korai munkahelyi tapasztalathoz segítése (folyamatos) - a gyakornoki és foglalkoztatási program megvalósítása (folyamatos, a pályázattól/programtól függően): 1. a gyakornokok foglalkoztatása 2. mentori tevékenység 3. adminisztrációs feladatok ellátása 4. a gyakornoki munkahely(ek) kialakításához szükséges eszközök beszerzése és megfelelő gyakornoki munkafeltételek biztosításához szükséges beszerzések teljesítése - szakmai koordináció, ismeretek átadása, (folyamatos) - vállalt indikátorok teljesítése, eredmények értékelése (a pályázattól/programtól függően) - visszacsatolások és utókövetés (folyamatos)
Eredményességi mutatók és annak dokumentáltsága, forrása (rövid, közép és hosszútávon), valamint fenntarthatósága	<u>Eredményességi mutatók:</u> - munkanélküliek számának csökkenése - beszámolók és jelentések készítése - személyes visszajelzések - fotók, munka eredményessége, - program vagy pályázat által kért indikátorok rögzítése <u>Eredmények fenntarthatósága:</u> - pályázati források igénybevétele, - érdekeltté tenni a célcsoport tagjait - utókövetés és visszacsatolás - személyes konzultáció
Kockázatok és csökkentésük eszközei	<u>Kockázatok és csökkentésük:</u> - forráshiány (anyagi és tárgyi feltételek) - információhiány, adathiány, - motiváció hiánya és érdektelenség - lemorzsolódás <u>Kockázatok csökkentésének lehetőségei:</u> - pályázati források igénybevétele, - érdekeltté tenni a célcsoport tagjait - megfelelő tájékoztatás
Szükséges erőforrások	Anyagi-, tárgyi- személyi feltételek biztosítása, pályázati forrás

Intézkedés címe: (3)	Kezdeményezések a családok gazdasági válságának enyhítésére
Feltárt probléma (kiinduló értékekkel)	<p><u>Kiinduló érték:</u> családok gazdasági és szociális körülményeinek ismerete (személyes tapasztalat)</p> <p><u>Feltárt probléma:</u></p> <ul style="list-style-type: none"> - rossz életkörülmények, - kihatás a gyermekek és a nők életvitelére - jövedelem hiánya, érdektelenség - motiváció hiánya - probléma hatékony kezelésének hiánya
Célok - Általános megfogalmazás és rövid-, közép- és hosszútávú időegységekre bontásban	<p><u>Rövid távú:</u></p> <ul style="list-style-type: none"> - szükséges adatok összegyűjtése, helyzetelemzés, személyes konzultáció a célcsoport tagjaival - pályázati lehetőségek feltérképezése, pályázati dokumentáció elkészítése és benyújtása - pályázat végrehajtása <p><u>Középtávú:</u> adatok feldolgozása, érintettek bevonása a programok sikeres megvalósítása</p> <p><u>Hosszú távú:</u></p> <ul style="list-style-type: none"> - életvezetési és pénzgazdálkodási tanácsadás megvalósítása szakemberek segítségével, - együttműködés és a célcsoporttal kialakított kapcsolat fenntartása, - értékelések és visszajelzések követése
Tevékenységek (a beavatkozás tartalma) pontokba szedve	<p><u>Beavatkozások és feladatok pontokba szedve:</u></p> <ul style="list-style-type: none"> - szükséges adatok összegyűjtése, helyzetelemzés, személyes konzultáció a célcsoport tagjaival - pályázati lehetőségek feltérképezése és az érintettek tájékoztatása és bevonása az előkészítő fázisban - pályázati dokumentáció elkészítése és benyújtása - érintettek aktív részvételének elősegítése a megvalósítási szakaszban, pályázat végrehajtása: <ol style="list-style-type: none"> 1. életvezetési és pénzgazdálkodási tanácsadás szakemberek segítségével 2. helyzetbe hozás, képessé tevés 3. motiválás 4. tréningek <ul style="list-style-type: none"> - értékelések és visszajelzések követése
Résztevők és felelős	<p><u>Résztevők:</u></p> <ul style="list-style-type: none"> - célcsoport tagjai - önkormányzat, roma nemzetiségi önkormányzat, - helyi közösségi házak, civil szervezetek, vállalkozások és egyesületek - Szociális és Gyermejjóléti Szolgáltató Központ - mentorok, szakemberek - képző intézmények, civil szervezetek <p><u>Felelősök:</u></p> <ul style="list-style-type: none"> - polgármester vagy jegyző, a Szolgáltató Központ munkatársai, szakemberek

Partnerek	<u>Partnerek:</u> <ul style="list-style-type: none"> - célcsoport tagjai - önkormányzat, roma nemzetiségi önkormányzat, - helyi közösségi házak, civil szervezetek, vállalkozások és egyesületek - Szociális és Gyermekjóléti Szolgáltató Központ - mentorok, szakemberek - képző intézmények, civil szervezetek
Határidő(k) pontokba szedve	<u>Határidő(k) pontokba szedve:</u> <ul style="list-style-type: none"> - szükséges adatok összegyűjtése, helyzetelemzés, konzultáció (folyamatos, a pályázattól/programtól függően) - pályázati lehetőségek feltérképezése (folyamatos) - érintettek tájékoztatása és bevonása az előkészítés szakaszában (a pályázattól/programtól függően) - pályázati dokumentáció elkészítése és benyújtása (pályázati/program kiírástól függően) - érintettek bevonása, pályázat végrehajtása (folyamatos/a pályázattól/programtól függően) - értékelések és visszajelzések követése
Eredményességi mutatók és annak dokumentáltsága, forrása (rövid, közép és hosszútávon), valamint fenntarthatósága	<u>Eredményességi mutatók:</u> <ul style="list-style-type: none"> - programok jelenléti ívei, fotók, - nyilvántartások, beszámolók készítése, - vállalt indikátorok teljesítése, - személyes visszajelzések a programba bevontaktól, szakemberektől - életkörülmények javulása <u>Eredmények fenntarthatósága:</u> <ul style="list-style-type: none"> - pályázati források igénybevétele, - további tanácsadás - utókövetés és visszacsatolás
Kockázatok és csökkentésük eszközei	<u>Kockázatok és csökkentésük:</u> <ul style="list-style-type: none"> - humán, anyagi és tárgyi feltételek hiánya - érdektelenség, motiváció hiánya - nem megfelelő adatok rendelkezésre állása és a szükséges információhiány - lemorzsolódás <u>Kockázatok csökkentésének lehetőségei:</u> <ul style="list-style-type: none"> - pályázati források - személyes konzultációk, tanácsadás
Szükséges erőforrások	Anyagi-, tárgyi- személyi feltételek biztosítása, pályázati forrás

Intézkedés címe: (4)	Nők és férfiak munkavállalásában a hátrányos megkülönböztetés enyhítése
Feltárt probléma (kiinduló értékekkel)	<p><u>Kiinduló érték:</u></p> <ul style="list-style-type: none"> - női foglalkoztatottak száma, a közéletben szerepet vállaló nők száma - személyes tapasztalatok a nők és a férfiak munkavállalásában a hátrányos megkülönböztetéssel kapcsolatban <p><u>Feltárt probléma:</u></p> <ul style="list-style-type: none"> - egyes családok esetében elfogadott tény, hogy a nő/k feladata a család ellátására korlátozódik - kihatás a nő/k szerepvállalására - motiváció hiánya, érdektelenség - esélyegyenlőség teljes mértékben történő érvényesülésének hiánya -
Célok - Általános megfogalmazás és rövid-, közép- és hosszútávú időegységekre bontásban	<p><u>Rövid távú:</u></p> <ul style="list-style-type: none"> - szükséges adatok összegyűjtése, helyzetelemzés, személyes konzultáció a célcsoport tagjaival - pályázati lehetőségek feltérképezése, pályázati dokumentáció elkészítése és benyújtása - pályázat végrehajtása <p><u>Középtávú:</u></p> <p>adatok feldolgozása, érintettek bevonása a programok sikeres megvalósítása szemléletformálás támogatása foglalkoztatás terén és a női/férfi szerepvállalást illetően</p> <p><u>Hosszú távú:</u></p> <ul style="list-style-type: none"> - érintettek minél szélesebb körben történő bevonása - szemléletformálás sikeres megvalósítása - együttműködés és a célcsoporttal kialakított kapcsolat fenntartása, - értékelések és visszajelzések követése - esélyegyenlőség érvényesülése
Tevékenységek (a beavatkozás tartalma) pontokba szedve	<p><u>Beavatkozások és feladatok pontokba szedve:</u></p> <ul style="list-style-type: none"> - szükséges adatok összegyűjtése, helyzetelemzés, személyes konzultáció a célcsoport tagjaival - pályázati lehetőségek feltérképezése és az érintettek tájékoztatása és bevonása az előkészítő fázisban - pályázati dokumentáció elkészítése és benyújtása - érintettek aktív részvételének elősegítése a megvalósítási szakaszban, pályázat végrehajtása: <ol style="list-style-type: none"> 1. szemléletformálás a foglalkoztatás terén 2. az érintettek minél szélesebb körben történő bevonása 3. motiváció növelése a szerepvállalást illetően tanácsadás, konzultációk révén <ul style="list-style-type: none"> - értékelések és visszajelzések követése
Résztevők és	<p><u>Résztevők:</u></p> <ul style="list-style-type: none"> - célcsoport tagjai - önkormányzat, roma nemzetiségi önkormányzat,

felelős	<ul style="list-style-type: none"> - helyi közösségi házak, civil szervezetek, vállalkozások és egyesületek - Szociális és Gyermekjóléti Szolgáltató Központ - mentorok, szakembere <p><u>Felelősök:</u></p> <ul style="list-style-type: none"> - polgármester vagy jegyző, a Szolgáltató Központ munkatársai, szakemberek
Partnerek	<p><u>Partnerek:</u></p> <ul style="list-style-type: none"> - célcsoport tagjai - önkormányzat, roma nemzetiségi önkormányzat, - helyi közösségi házak, civil szervezetek, vállalkozások és egyesületek - Szociális és Gyermekjóléti Szolgáltató Központ - mentorok, szakemberek
Határidő(k) pontokba szedve	<p><u>Határidő(k) pontokba szedve:</u></p> <ul style="list-style-type: none"> - szükséges adatok összegyűjtése, helyzetelemzés, konzultáció (folyamatos, a pályázattól/programtól függően) - pályázati lehetőségek feltérképezése (folyamatos) - érintettek tájékoztatása és bevonása az előkészítés szakaszában (a pályázattól/programtól függően) - pályázati dokumentáció elkészítése és benyújtása (pályázati/program kiírástól függően) - érintettek bevonása, pályázat végrehajtása (folyamatos/a pályázattól/programtól függően) - értékelések és visszajelzések követése
Eredményességi mutatók és annak dokumentáltsága, forrása (rövid, közép és hosszútávon), valamint fenntarthatósága	<p><u>Eredményességi mutatók:</u></p> <ul style="list-style-type: none"> - programok jelenléti ívei, fotók, - nyilvántartások, beszámolók készítése, - vállalt indikátorok teljesítése, - személyes visszajelzések a programba bevontaktól, szakemberektől - életkörülmények javulása <p><u>Eredmények fenntarthatósága:</u></p> <ul style="list-style-type: none"> - pályázati források igénybevétele, - további tanácsadás - utókövetés és visszacsatolás
Kockázatok és csökkentésük eszközei	<p><u>Kockázatok és csökkentésük:</u></p> <ul style="list-style-type: none"> - humán, anyagi és tárgyi feltételek hiánya - érdektelenség, motiváció hiánya - nem megfelelő adatok rendelkezésre állása és a szükséges információhiány - lemorzsolódás <p><u>Kockázatok csökkentésének lehetőségei:</u></p> <ul style="list-style-type: none"> - pályázati források - személyes konzultációk, tanácsadás
Szükséges erőforrások	Anyagi-, tárgyi- személyi feltételek biztosítása, pályázati forrás

Intézkedés címe: (5)	GYES-en lévő anyukák elhelyezkedési, illetve munkába történő visszaintegrálása
Feltárt probléma (kiinduló értékekkel)	<p><u>Kiinduló érték:</u> a GYES-en lévő nők száma, női szerepvállalás a munka terén és a női közéletben személyes tapasztalat a célcsoport GYES utáni elhelyezkedési és a munkába történő visszatérésüket illetően</p> <p><u>Feltárt probléma:</u></p> <ul style="list-style-type: none"> - GYES után elhelyezkedési és visszatérési lehetőségek hiánya a munka területén - kihatás a nő/k és családjaik életvitelére - motiváció hiánya, érdektelenség - esélyegyenlőség teljes mértékben történő érvényesülésének hiánya - önbizalom hiány
Célok - Általános megfogalmazás és rövid-, közép- és hosszútávú időegységekre bontásban	<p><u>Rövid távú:</u></p> <ul style="list-style-type: none"> - szükséges adatok összegyűjtése, helyzetelemzés, személyes konzultáció a célcsoport tagjaival - pályázati lehetőségek feltérképezése, pályázati dokumentáció elkészítése és benyújtása - pályázat végrehajtása <p><u>Középtávú:</u> adatok feldolgozása, érintettek bevonása a programok sikeres megvalósítása szemléletformálás támogatása foglalkoztatás terén és a női/férfi szerepvállalást illetően</p> <p><u>Hosszú távú:</u></p> <ul style="list-style-type: none"> - érintettek minél szélesebb körben történő bevonása - szemléletformálás sikeres megvalósítása - együttműködés és a célcsoporttal kialakított kapcsolat fenntartása, - értékelések és visszajelzések követése - esélyegyenlőség érvényesülése
Tevékenységek (a beavatkozás tartalma) pontokba szedve	<p><u>Beavatkozások és feladatok pontokba szedve:</u></p> <ul style="list-style-type: none"> - szükséges adatok összegyűjtése, helyzetelemzés, személyes konzultáció a célcsoport tagjaival - pályázati lehetőségek feltérképezése és az érintettek tájékoztatása és bevonása az előkészítő fázisban - pályázati dokumentáció elkészítése és benyújtása - érintettek aktív részvételének elősegítése a megvalósítási szakaszban, pályázat végrehajtása: <ol style="list-style-type: none"> 1. GYES-ről visszatérő nők munkaerő-piaci lehetőségeinek felkutatása 2. szemléletformálás a foglalkoztatás terén 3. az érintettek minél szélesebb körben történő bevonása, motiváció növelése a szerepvállalást illetően tanácsadás, konzultáció révén <ul style="list-style-type: none"> - értékelések és visszajelzések követése
Résztevők és felelős	<p><u>Résztevők:</u></p> <ul style="list-style-type: none"> - célcsoport tagjai - önkormányzat, roma nemzetiségi önkormányzat, - helyi közösségi házak, civil szervezetek, vállalkozások és egyesületek - Szociális és Gyermekjóléti Szolgáltató Központ

	<ul style="list-style-type: none"> - mentorok, szakemberek, védőnők <p><u>Felelősök:</u></p> <ul style="list-style-type: none"> - polgármester vagy jegyző, a Szolgáltató Központ munkatársai, szakemberek
Partnerek	<p><u>Partnerek:</u></p> <ul style="list-style-type: none"> - célcsoport tagjai - önkormányzat, roma nemzetiségi önkormányzat, - helyi közösségi házak, civil szervezetek, vállalkozások és egyesületek - Szociális és Gyermekjóléti Szolgáltató Központ - mentorok, szakemberek, védőnők
Határidő(k) pontokba szedve	<p><u>Határidő(k) pontokba szedve:</u></p> <ul style="list-style-type: none"> - szükséges adatok összegyűjtése, helyzetelemzés, konzultáció (folyamatos, a pályázattól/programtól függően) - pályázati lehetőségek feltérképezése (folyamatos) - érintettek tájékoztatása és bevonása az előkészítés szakaszában (a pályázattól/programtól függően) - pályázati dokumentáció elkészítése és benyújtása (pályázati/program kiírástól függően) - érintettek bevonása, pályázat végrehajtása (folyamatos/a pályázattól/programtól függően) - értékelések és visszajelzések követése
Eredményességi mutatók és annak dokumentáltsága, forrása (rövid, közép és hosszútávon), valamint fenntarthatósága	<p><u>Eredményességi mutatók:</u></p> <ul style="list-style-type: none"> - programok jelenléti ívei, fotók, - nyilvántartások, beszámolók készítése, - vállalt indikátorok teljesítése, - személyes visszajelzések a programba bevontaktól, szakemberektől - életkörülmények javulása <p><u>Eredmények fenntarthatósága:</u></p> <ul style="list-style-type: none"> - pályázati források igénybevétele, - további tanácsadás - utókövetés és visszacsatolás
Kockázatok és csökkentésük eszközei	<p><u>Kockázatok és csökkentésük:</u></p> <ul style="list-style-type: none"> - humán, anyagi és tárgyi feltételek hiánya - érdektelenség, motiváció hiánya - nem megfelelő adatok rendelkezésre állása és a szükséges információhiány - lemorzsolódás <p><u>Kockázatok csökkentésének lehetőségei:</u></p> <ul style="list-style-type: none"> - pályázati források - személyes konzultációk, tanácsadás
Szükséges erőforrások	Anyagi-, tárgyi- személyi feltételek biztosítása, pályázati forrás

Intézkedés címe: (6)	Idősek helyzete, esélyegyenlősége
Feltárt probléma (kiinduló értékekkel)	<p><u>Kiinduló érték:</u></p> <ul style="list-style-type: none"> - alacsony jövedelem, eladósodás <p><u>Feltárt probléma:</u></p> <ul style="list-style-type: none"> - információhiány, tájékozatlanság - magány, „bezárkózottság” - motivátlanság, időskori stresszhelyzetek kezelésének hiánya - krízishelyzetek feldolgozatlansága, kiszolgáltatottság - munkavállalás szempontjából alacsony iskolai végzettség, képzettség hiánya
Célok - Általános megfogalmazás és rövid-, közép- és hosszútávú időegységekre bontásban	<p><u>Rövid távú:</u></p> <ul style="list-style-type: none"> - információnyújtás, tájékoztatás: az idősek információ hiányból eredő hátrányának, kiszolgáltatott helyzetének csökkentése, illetve megszüntetése <p><u>Középtávú:</u></p> <p>a magány, „bezárkózottság” csökkentése motiváció, a társadalmi életben való részvétel növelése. Szempont: az idős emberek a társadalom egyenértékű, értékes tagjai. Krízishelyzetek feldolgozásának segítése.</p> <p><u>Hosszú távú:</u></p> <ul style="list-style-type: none"> - esélyegyenlőség növelése
Tevékenységek (a beavatkozás tartalma) pontokba szedve	<p><u>Beavatkozások és feladatok pontokba szedve:</u></p> <ol style="list-style-type: none"> 1. információ nyújtása a pénzbeli és természetben nyújtott szociális ellátások igénybe vételének lehetőségéről, 2. hatékony partneri kapcsolatot kell kialakítani a szolgáltatók, az idős emberek és családtagjaik között, 3. az idős embereket aktív résztvevőként kell kezelni 4. az idős embereket be kell vonni a döntés-előkészítésbe, biztosítani kell számukra a részvételt, az önmegvalósítást 5. generációs kapcsolatok erősítése 6. a generációk közötti szolidaritás problémájának kezelése 7. felvilágosítás az állampolgári jogokról 8. az idősek tájékoztatása, vészhelyzet esetén, illetve vészhelyzet kialakulásának megelőzése céljából a városban kihez fordulhatnak segítségért 9. az aktív korú még munkát végezni képes idősödő személyek bevonása képzettséget nyújtó tanfolyamokon való részvételre 10. az idősek motivációja a városban működő civil szervezetek programjain való részvétellel (pl. Nótakör, Nyugdíjas egyesület, Nőszövetség) 11. segítségnyújtás az idősek természetes támaszai felkutatásában 12. ingyenesen igénybe vehető pszichológiai tanácsadás biztosítása az időskori stresszhelyzetek kezelésének segítése céljából 13. ingyenesen igénybe vehető jogi tanácsadás biztosítása

Résztevők és felelős	<p><u>Résztevők:</u></p> <ul style="list-style-type: none"> - Szociális és Gyermejjóléti Szolgáltató Központ (családsegítő szolgálat, idősek otthona) - Önkormányzat - idősek hozzátartozói, családtagjai - civil szervezetek, önkéntes segítők, jelzőrendszer tagjai - pszichológus, jogász <p><u>Felelősök:</u></p> <ul style="list-style-type: none"> - Szociális és Gyermejjóléti Szolgáltató Központ (családsegítő szolgálat, idősek otthona), Önkormányzat
Partnerek	<p><u>Partnerek:</u></p> <ul style="list-style-type: none"> - Szociális és Gyermejjóléti Szolgáltató Központ (családsegítő szolgálat, idősek otthona) - Önkormányzat - idősek hozzátartozói, családtagjai - civil szervezetek, önkéntes segítők, jelzőrendszer tagjai - pszichológus, jogász
Határidő(k) pontokba szedve	<p><u>Határidő(k) pontokba szedve:</u></p> <ol style="list-style-type: none"> 1. hátrányos helyzet feltárásának okai (1-2 hét) 2. probléma meghatározása (1-2 hét) 3. elérendő rövid távú és hosszú távú célok kitűzése, helyzet elemzése a probléma megoldása céljából (1-2 hónap) 4. utókövetés (folyamatos)
Eredményességi mutatók és annak dokumentáltsága, forrása (rövid, közép és hosszútávon), valamint fenntarthatósága	<p><u>Eredményességi mutatók:</u></p> <ul style="list-style-type: none"> - személyes visszacsatolások - pszichológusi és jogászi beszámolók - tréningek és tanfolyamok jelenléti ívei, fotók <p><u>Eredmények fenntarthatósága:</u></p> <ul style="list-style-type: none"> - személyes visszacsatolások, utókövetés - további tanácsadás lehetőségének biztosítása - tréningek és tanfolyamok biztosítása
Kockázatok és csökkentésük eszközei	<p><u>Kockázatok és csökkentésük:</u></p> <p>motiválatlanság, érdektelenség miatt együttműködés hiánya. Ennek elkerülése céljából az idős emberek véleményének, ötleteinek figyelembe vétele esélyegyenlőségük megteremtése céljából. Az idős embereket aktív résztvevőként kell kezelni.</p> <p><u>Kockázatok csökkentésének lehetőségei:</u></p> <ul style="list-style-type: none"> - pályázati források - személyes konzultációk, tanácsadás
Szükséges erőforrások	Anyagi-, tárgyi- személyi feltételek biztosítása, pályázati forrás

Intézkedés címe: (7)	Idősek információhoz jutásának és tájékoztatásának lehetőségei
Feltárt probléma (kiinduló értékekkel)	<p><u>Kiinduló érték:</u></p> <ul style="list-style-type: none"> - személyes tapasztalat a tájékoztatás és információáramlás hiányának terén - programba bevont idősök számának és a hozzáférhetőségi lehetőségek meghatározásának hiánya <p><u>Feltárt probléma:</u></p> <ul style="list-style-type: none"> - információhiány, tájékozatlanság - programba bevont idősök számának és hozzáférhetőségi lehetőségek meghatározásának hiánya - krízishelyzetek feldolgozatlansága, kiszolgáltatottság
Célok - Általános megfogalmazás és rövid-, közép- és hosszútávú időegységekre bontásban	<p><u>Rövid távú:</u></p> <ul style="list-style-type: none"> - szükséges adatok összegyűjtése, helyzetelemzés - pályázati lehetőségek feltérképezése <p>- pályázati dokumentáció elkészítése és benyújtása, végrehajtása</p> <p>- tájékoztatás az idősök információ hiányból eredő hátrányának, kiszolgáltatott helyzetének csökkentésére, illetve megszüntetésére</p> <p><u>Középtávú:</u></p> <ul style="list-style-type: none"> - adatok feldolgozása és értékelése, érintettek bevonása - a programok sikeres megvalósítása <p>- a magány, „bezárkózottság” csökkentése</p> <p><u>Hosszú távú:</u></p> <ul style="list-style-type: none"> - motiváció, a társadalmi életben való részvétel növelése, - esélyegyenlőség növelése - érintettek minél szélesebb körben történő bevonása - együttműködés a célcsoporttal kialakított kapcsolat fenntartása - értékelések és visszajelzések követése
Tevékenységek (a beavatkozás tartalma) pontokba	<p>Beavatkozások és feladatok pontokba szedve:</p> <ul style="list-style-type: none"> - szükséges adatok összegyűjtése, helyzetelemzés - pályázati lehetőségek feltérképezése és az érintettek tájékoztatása és bevonása az előkészítő fázisba

szedve	<ul style="list-style-type: none"> - pályázati dokumentáció elkészítése és benyújtása - érintettek aktív részvételének elősegítése a megvalósítási szakaszban, pályázat végrehajtása - hatékony partneri kapcsolatot kialakítása a szolgáltatók, az idős emberek és családtagjai között - az idősek tájékoztatása, vészhelyzet esetén, illetve vészhelyzet kialakulásának megelőzése céljából a városban kihez fordulhatnak segítségért - értékelések és visszajelzések követése
Résztevők és felelős	<p><u>Résztevők:</u></p> <ul style="list-style-type: none"> - Szociális és Gyermejjóléti Szolgáltató Központ (családsegítő szolgálat, idősek otthona) - Önkormányzat - idősek hozzátartozói, családtagjai - civil szervezetek, önkéntes segítők, jelzőrendszer tagjai <p><u>Felelősök:</u></p> <ul style="list-style-type: none"> - Szociális és Gyermejjóléti Szolgáltató Központ (családsegítő szolgálat, idősek otthona), Önkormányzat
Partnerek	<p><u>Partnerek:</u></p> <ul style="list-style-type: none"> - Szociális és Gyermejjóléti Szolgáltató Központ (családsegítő szolgálat, idősek otthona) - Önkormányzat - idősek hozzátartozói, családtagjai - civil szervezetek, önkéntes segítők, jelzőrendszer tagjai
Határidő(k) pontokba szedve	<p>Határidők pontokba szedve:</p> <ul style="list-style-type: none"> - szükséges adatok összegyűjtése, helyzetelemzés (folyamatos) - pályázati lehetőségek feltérképezése és az érintettek tájékoztatása és bevonása az előkészítő fázisba (folyamatos) - pályázati dokumentáció elkészítése és benyújtása (folyamatos, pályázattól/programtól függően) - érintettek aktív részvételének elősegítése a megvalósítási szakaszban, pályázat végrehajtása (folyamatos) - hatékony partneri kapcsolatot kialakítása a szolgáltatók, az idős emberek és családtagjai között (folyamatos) - az idősek tájékoztatása, vészhelyzet esetén, illetve vészhelyzet kialakulásának megelőzése céljából a városban kihez fordulhatnak segítségért (folyamatos) - értékelések és visszajelzések követése (folyamatos)

<p>Eredményességi mutatók és annak dokumentáltsága, forrása</p> <p>(rövid, közép és hosszútávon), valamint fenntarthatósága</p>	<p><u>Eredményességi mutatók:</u></p> <ul style="list-style-type: none"> - személyes visszacsatolások - vállalt indikátorok teljesítése - programok jelenléti ívei, fotók <p><u>Eredmények fenntarthatósága:</u></p> <p>személyes visszacsatolások, utókövetés</p> <ul style="list-style-type: none"> - az idős emberek véleményének, ötleteinek figyelembevétele - egyéb rendezvények szervezése az idősek aktív részvételével
<p>Kockázatok és csökkentésük eszközei</p>	<p><u>Kockázatok és csökkentésük:</u></p> <ul style="list-style-type: none"> - szükséges feltételek (személyi, anyagi és tárgyi) hiánya - motivátlanság - érdektelenség miatt együttműködés hiánya - információk nem megfelelő áramlása, tájékoztatás hiánya <p><u>Kockázatok csökkentésének lehetőségei:</u></p> <ul style="list-style-type: none"> - az idős emberek véleményének, ötleteinek figyelembevétele esélyegyenlőségük megteremtése céljából - megfelelő tájékoztatás - szükséges feltételek biztosítása
<p>Szükséges erőforrások</p>	<p>Anyagi-, tárgyi- személyi feltételek biztosítása, pályázati forrás</p>

Intézkedés címe: (8)	Magány, „bezárkózottság” problémájának kezelése, motivátlanság csökkentése
Feltárt probléma (kiinduló értékekkel)	<p><u>Kiinduló érték:</u> - személyes tapasztalat a tájékoztatás és információáramlás hiányának terén - személyes tapasztalat a döntés-előkészítésbe és egyéb programokba bevont idők alacsony számát illetően</p> <p><u>Feltárt probléma:</u> 1. döntés- előkészítésbe és egyéb programokba bevont idők alacsony száma, 2. önmegvalósítás lehetőségeinek hiánya, 3. érdektelenség és motiváció hiány a célcsoport és a nem célcsoport tagjai részéről, 4. információk és adatok rendelkezésre állásának hiánya</p>
Célok - Általános megfogalmazás és rövid-, közép- és hosszútávú időegységekre bontásban	<p><u>Rövid távú:</u> - szükséges adatok összegyűjtése, helyzetelemzés, riportok a célcsoport tagjaival - pályázati lehetőségek feltérképezése</p> <p>- pályázati dokumentáció elkészítése és benyújtása, végrehajtása</p> <p><u>Középtávú:</u> - adatok feldolgozása és értékelése, érintettek bevonása - a programok sikeres megvalósítása</p> <p><u>Hosszú távú:</u> - motiváció, a társadalmi életben való részvétel növelése - esélyegyenlőség növelése</p>

	<ul style="list-style-type: none"> - érintettek minél szélesebb körben történő bevonása - együttműködés és a célcsoporttal kialakított kapcsolat fenntartása - értékelések és visszajelzések követése
<p>Tevékenységek (a beavatkozás tartalma) pontokba szedve</p>	<p>Beavatkozások és feladatok pontokba szedve:</p> <ul style="list-style-type: none"> - szükséges adatok összegyűjtése, helyzetelemzés, riportok készítése a célcsoport tagjaival - pályázati lehetőségek feltérképezése és az érintettek tájékoztatása és bevonása az előkészítő fázisba - pályázati dokumentáció elkészítése és benyújtása - érintettek aktív részvételének elősegítése a megvalósítási szakaszban, pályázat végrehajtása - hatékony partneri kapcsolatot kialakítása a szolgáltatók, az idős emberek és családtagjai között - az idős embereket bevonása a döntés-előkészítésbe, az önmegvalósítás lehetőségeinek felkutatása és biztosítása - értékelések és visszajelzések követése
<p>Résztevők és felelős</p>	<p><u>Résztevők:</u></p> <ul style="list-style-type: none"> - Szociális és Gyermekjóléti Szolgáltató Központ (családsegítő szolgálat, idősök otthona) - Önkormányzat - idősök hozzátartozói, családtagjai - civil szervezetek, önkéntes segítők, jelzőrendszer tagjai - tanácsadók, közösségi házak <p><u>Felelősök:</u></p> <ul style="list-style-type: none"> - Szociális és Gyermekjóléti Szolgáltató Központ (családsegítő szolgálat, idősök otthona), Önkormányzat
<p>Partnerek</p>	<p><u>Partnerek:</u></p> <ul style="list-style-type: none"> - Szociális és Gyermekjóléti Szolgáltató Központ (családsegítő szolgálat, idősök otthona) - Önkormányzat - idősök hozzátartozói, családtagjai - civil szervezetek, önkéntes segítők, közösségi házak
<p>Határidő(k) pontokba szedve</p>	<p>Határidők pontokba szedve:</p> <ul style="list-style-type: none"> - szükséges adatok összegyűjtése, helyzetelemzés, riportok készítése a célcsoport tagjaival (folyamatos) - pályázati lehetőségek feltérképezése és az érintettek tájékoztatása és bevonása az előkészítő fázisba (folyamatos pályázattól/programtól függően)

	<ul style="list-style-type: none"> - pályázati dokumentáció elkészítése és benyújtása (folyamatos pályázattól/programtól függően) - érintettek aktív részvételének elősegítése a megvalósítási szakaszban, pályázat végrehajtása (folyamatos) - az idős embereket bevonása a döntés-előkészítésbe, az önmegvalósítás lehetőségeinek felkutatása és biztosítása (folyamatos) - értékelések és visszajelzések követése (folyamatos)
<p>Eredményességi mutatók és annak dokumentáltsága, forrása</p> <p>(rövid, közép és hosszútávon), valamint fenntarthatósága</p>	<p><u>Eredményességi mutatók:</u></p> <ul style="list-style-type: none"> - személyes visszacsatolások - programok jelenléti ívei, fotók - beszámolók készítése - vállalt indikátorok teljesítése <p><u>Eredmények fenntarthatósága:</u></p> <p>személyes visszacsatolások, utókövetés</p> <ul style="list-style-type: none"> - az idős emberek véleményének, ötleteinek figyelembevétele - egyéb rendezvények szervezése az idősek aktív részvételével
<p>Kockázatok és csökkentésük eszközei</p>	<p><u>Kockázatok és csökkentésük:</u></p> <ul style="list-style-type: none"> - szükséges feltételek (személyi, anyagi és tárgyi) hiánya - motivátlanság - érdektelenség miatt együttműködés hiánya - információk nem megfelelő áramlása, tájékoztatás hiánya <p><u>Kockázatok csökkentésének lehetőségei:</u></p> <ul style="list-style-type: none"> - az idős emberek véleményének, ötleteinek figyelembevétele esélyegyenlőségük megteremtése céljából - megfelelő tájékoztatás - szükséges feltételek biztosítása
<p>Szükséges erőforrások</p>	<p>Anyagi-, tárgyi- személyi feltételek biztosítása, pályázati forrás</p>

Intézkedés címe: (9)	Időskori stressz- és krízishelyzetek kezelésének javítása a munkavállalás szempontjából
Feltárt probléma (kiinduló értékekkel)	<p><u>Kiinduló érték:</u> - személyes tapasztalat a tájékoztatás és információáramlás hiányának terén - személyes tapasztalat a stressz- és krízishelyzetek kezelésének hiányában/nem megfelelő megoldásában</p> <p><u>Feltárt probléma:</u> 1. a stressz- és krízishelyzetek kezelésének hiánya/nem megfelelő megoldása, 2. a kiszolgáltatottság a célcsoport tagjaira vonatkozóan, 3. érdekeltség és motiváció hiány a célcsoport és a nem célcsoport tagjai részéről</p>
Célok - Általános megfogalmazás és rövid-, közép- és hosszútávú időegységekre bontásban	<p><u>Rövid távú:</u> - szükséges adatok összegyűjtése, helyzetelemzés, riportok a célcsoport tagjaival - pályázati lehetőségek feltérképezése</p> <p>- pályázati dokumentáció elkészítése és benyújtása, végrehajtása</p> <p><u>Középtávú:</u> - adatok feldolgozása és értékelése, érintettek bevonása - a programok sikeres megvalósítása</p>

	<p><u>Hosszú távú:</u></p> <ul style="list-style-type: none"> - motiváció, a társadalmi életben való részvétel növelése - esélyegyenlőség növelése - érintettek minél szélesebb körben történő bevonása - együttműködés és a célcsoporttal kialakított kapcsolat fenntartása - értékelések és visszajelzések követése
<p>Tevékenységek (a beavatkozás tartalma) pontokba szedve</p>	<p>Beavatkozások és feladatok pontokba szedve:</p> <ul style="list-style-type: none"> - szükséges adatok összegyűjtése, helyzetelemzés, riportok készítése a célcsoport tagjaival - pályázati lehetőségek feltérképezése és az érintettek tájékoztatása és bevonása az előkészítő fázisba - pályázati dokumentáció elkészítése és benyújtása - érintettek aktív részvételének elősegítése a megvalósítási szakaszban, pályázat végrehajtása - időskori stressz- és krízishelyzetek kezelése és feldolgozhatóságának eredményes megvalósítása - segítségnyújtás az idősek természetes támaszai felkutatásában - ingyenesen igénybe vehető pszichológiai tanácsadás biztosítása az időskori stresszhelyzetek kezelésének segítése céljából - értékelések és visszajelzések követése
<p>Résztevők és felelős</p>	<p><u>Résztevők:</u></p> <ul style="list-style-type: none"> - Szociális és Gyermejjóléti Szolgáltató Központ (családsegítő szolgálat, idősek otthona) - Önkormányzat - idősek hozzátartozói, családtagjai - civil szervezetek, önkéntes segítők, jelzőrendszer tagjai - tanácsadók, szakemberek <p><u>Felelősök:</u></p> <ul style="list-style-type: none"> - Szociális és Gyermejjóléti Szolgáltató Központ (családsegítő szolgálat, idősek otthona), Önkormányzat
<p>Partnerek</p>	<p><u>Partnerek:</u></p> <ul style="list-style-type: none"> - Szociális és Gyermejjóléti Szolgáltató Központ (családsegítő szolgálat, idősek otthona) - Önkormányzat - idősek hozzátartozói, családtagjai - civil szervezetek, önkéntes segítők, közösségi házak

	<ul style="list-style-type: none"> - tanácsadók, szakemberek
Határidő(k) pontokba szedve	<p>Határidők pontokba szedve:</p> <ul style="list-style-type: none"> - szükséges adatok összegyűjtése, helyzetelemzés, riportok készítése a célcsoport tagjaival (folyamatos) - pályázati lehetőségek feltérképezése és az érintettek tájékoztatása és bevonása az előkészítő fázisba (folyamatos, pályázattól/programtól függően) - pályázati dokumentáció elkészítése és benyújtása (folyamatos, pályázattól/programtól függően) - érintettek aktív részvételének elősegítése a megvalósítási szakaszban, pályázat végrehajtása (folyamatos) - időskori stressz- és krízishelyzetek kezelése és feldolgozhatóságának eredményes megvalósítása (folyamatos) - segítségnyújtás az idősek természetes támaszai felkutatásában (folyamatos) - ingyenesen igénybe vehető pszichológiai tanácsadás biztosítása az időskori stresszhelyzetek kezelésének segítése céljából (folyamatos) - értékelések és visszajelzések követése (folyamatos)
Eredményességi mutatók és annak dokumentáltsága, forrása (rövid, közép és hosszútávon), valamint fenntarthatósága	<p><u>Eredményességi mutatók:</u></p> <ul style="list-style-type: none"> - személyes visszacsatolások - programok jelenléti ívei, fotók - beszámolók készítése - krízishelyzetek számának csökkentése <p><u>Eredmények fenntarthatósága:</u></p> <ul style="list-style-type: none"> - személyes visszacsatolások, utókövetés - információk, adatok rendelkezésre állása
Kockázatok és csökkentésük eszközei	<p><u>Kockázatok és csökkentésük:</u></p> <ul style="list-style-type: none"> - szükséges feltételek (személyi, anyagi és tárgyi) hiánya - motivátlanság - érdektelenség miatt együttműködés hiánya - információk nem megfelelő áramlása, tájékoztatás hiánya <p><u>Kockázatok csökkentésének lehetőségei:</u></p> <ul style="list-style-type: none"> - megfelelő tájékoztatás - szükséges feltételek biztosítása - krízis- és stresszhelyzetek figyelemmel kísérése

Szükséges erőforrások	Anyagi-, tárgyi- személyi feltételek biztosítása, pályázati forrás
-----------------------	--

Intézkedés címe: (10)	Idősek alacsony iskolai végzettségének, képzettségének csökkentése
Feltárt probléma (kiinduló értékekkel)	<p><u>Kiinduló érték:</u></p> <ul style="list-style-type: none"> - személyes tapasztalat az alacsony iskolai végzettségre vonatkozóan - idősök lehetőségeinek (aktív időskor) csekély száma <p><u>Feltárt probléma:</u></p> <ol style="list-style-type: none"> 1. alacsony iskolai végzettség és képzettség hiánya, 2. idősök lehetőségeinek (aktív időskor) csekély száma, 3. információ és adatok hiánya, 4. motiválatlanság és érdektelenség
Célok - Általános megfogalmazás és rövid-, közép- és hosszútávú	<p><u>Rövid távú:</u></p> <ul style="list-style-type: none"> - szükséges adatok összegyűjtése, helyzetelemzés, riportok a célcsoport tagjaival - pályázati lehetőségek feltérképezése - pályázati dokumentáció elkészítése és benyújtása, végrehajtása

<p>időegységekre bontásban</p>	<p><u>Középtávú:</u></p> <ul style="list-style-type: none"> - adatok feldolgozása és értékelése, érintettek bevonása - a programok sikeres megvalósítása <p><u>Hosszú távú:</u></p> <ul style="list-style-type: none"> - esélyegyenlőség növelése - érintettek minél szélesebb körben történő bevonása - együttműködés és a célcsoporttal kialakított kapcsolat fenntartása - értékelések és visszajelzések követése
<p>Tevékenységek (a beavatkozás tartalma) pontokba szedve</p>	<p>Beavatkozások és feladatok pontokba szedve:</p> <ul style="list-style-type: none"> - szükséges adatok összegyűjtése, helyzetelemzés, riportok készítése a célcsoport tagjaival - pályázati lehetőségek feltérképezése és az érintettek tájékoztatása és bevonása az előkészítő fázisba - pályázati dokumentáció elkészítése és benyújtása - érintettek aktív részvételének elősegítése a megvalósítási szakaszban, pályázat végrehajtása - az aktív korú még munkát végezni képes idősödő személyek bevonása képzettséget nyújtó tanfolyamokon való részvételre - értékelések és visszajelzések követése
<p>Résztevők és felelős</p>	<p><u>Résztevők:</u></p> <ul style="list-style-type: none"> - Szociális és Gyermejjóléti Szolgáltató Központ (családsegítő szolgálat, idősek otthona) - Önkormányzat - idősek hozzátartozói, családtagjai - civil szervezetek, önkéntes segítők, közösségi házak - tanácsadók, szakemberek - képző intézetek <p><u>Felelősök:</u></p> <ul style="list-style-type: none"> - Szociális és Gyermejjóléti Szolgáltató Központ (családsegítő szolgálat, idősek otthona), Önkormányzat
<p>Partnerek</p>	<p><u>Partnerek:</u></p> <ul style="list-style-type: none"> - Szociális és Gyermejjóléti Szolgáltató Központ (családsegítő szolgálat, idősek otthona) - Önkormányzat - idősek hozzátartozói, családtagjai - civil szervezetek, önkéntes segítők, közösségi házak - tanácsadók, szakemberek - képző intézetek

<p>Határidő(k) pontokba szedve</p>	<p>Határidők pontokba szedve:</p> <ul style="list-style-type: none"> - szükséges adatok összegyűjtése, helyzetelemzés, riportok készítése a célcsoport tagjaival (folyamatos) - elérendő rövid, közép- és hosszú távú célok áttekintése és kitűzése (folyamatos) - pályázati lehetőségek feltérképezése és az érintettek tájékoztatása és bevonása az előkészítő fázisba (folyamatos, a pályázattól/programtól függően) - pályázati dokumentáció elkészítése és benyújtása (folyamatos, a pályázattól/programtól függően) - érintettek aktív részvételének elősegítése a megvalósítási szakaszban, pályázat végrehajtása (folyamatos) - az aktív korú még munkát végezni képes idősödő személyek bevonása képzettséget nyújtó tanfolyamokon való részvételre (folyamatos, a pályázattól/programtól függően) - értékelések és visszajelzések követése (folyamatos)
<p>Eredményességi mutatók és annak dokumentáltsága, forrása (rövid, közép és hosszútávon), valamint fenntarthatósága</p>	<p><u>Eredményességi mutatók:</u></p> <ul style="list-style-type: none"> - személyes visszacsatolások - programok jelenléti ívei, fotók - beszámolók készítése <p><u>Eredmények fenntarthatósága:</u></p> <ul style="list-style-type: none"> - személyes visszacsatolások, utókövetés - információk, adatok rendelkezésre állása
<p>Kockázatok és csökkentésük eszközei</p>	<p><u>Kockázatok és csökkentésük:</u></p> <ul style="list-style-type: none"> - szükséges feltételek (személyi, anyagi és tárgyi) hiánya - motivátlanság - érdektelenség miatt együttműködés hiánya - információk nem megfelelő áramlása, tájékoztatás hiánya <p><u>Kockázatok csökkentésének lehetőségei:</u></p> <ul style="list-style-type: none"> - megfelelő tájékoztatás - szükséges feltételek biztosítása
<p>Szükséges erőforrások</p>	<p>Anyagi-, tárgyi- személyi feltételek biztosítása, pályázati forrás</p>

Helyi esélyegyenlőségi program felülvizsgálata
--

Mélyszegénységben élők és romák

1. Intézkedési terv:

Az intézkedés címe, megnevezése	A helyzetelemzés következtetéseiben feltárt esélyegyenlőségi probléma megnevezése	Az intézkedéssel elérni kívánt cél	Az intézkedés tartalma	Az intézkedés megvalósításának határideje	Az intézkedés eredményességét mérő dokumentumok	Lejárt/nem lejárt határidő	Az IT jelenlegi állása
Mélyszegénységben élők és romák helyzete, esélyegyenlőség	1. munkanélküliség, 2. képzetlenség, 3. kulturális különbségek, 4. szociokulturális háttér, 5. GYES utáni elhelyezkedés, nők hátrányos megkülönböztetése	foglalkoztatási szint növelése - a foglalkoztatásba bevontak életminőségének javítása - mentális tanácsadás, nevelési- és életvezetési tanácsadás, - személyiségfejlesztés - szemléletformálás		2015-12-31	fotódokumentáció Szakmai beszámoló.	Nem lejárt határidő	folyamatosan

Szöveges indoklás/kifejtés:

Az intézkedési terv a Kiskálló Szociális Célú Városrehabilitációja pályázat keretén belül valósul majd meg, eredményességi mutatót nem tudunk szolgáltatni, a pályázat még nem zárult le.

2. Intézkedési terv:

Az intézkedés címe, megnevezése	A helyzetelemzés következtetéseiben feltárt esélyegyenlőségi probléma megnevezése	Az intézkedéssel elérni kívánt cél	Az intézkedés tartalma	Az intézkedés megvalósításának határideje	Az intézkedés eredményességét mérő dokumentumok	Lejárt/nem lejárt határidő	Az IT jelenlegi állása
---------------------------------	---	------------------------------------	------------------------	---	---	----------------------------	------------------------

Konyhakert, gyümölcsös kert fontossága, mint kiegészítő megélhetési forrás	nincs motiváció a saját kert vagy porta megművelését és gondozását, 2. ismeretek, tapasztalatok és képzettség hiánya, 3. nincs minta (generációkon átívelő, kulturális), 4. jövedelem alacsony mértéke, megélhetési problémák, 5. rossz élet- és lakhatási körülmények.			2014-09-30	fotódokumentáció	Lejárt határidő	Befeje
--	---	--	--	------------	------------------	-----------------	--------

3. Intézkedési terv:

Az intézkedés címe, megnevezése	A helyzetelemzés következtetéseiben feltárt esélyegyenlőségi probléma megnevezése	Az intézkedéssel elérni kívánt cél	Az intézkedés tartalma	Az intézkedés megvalósításának határideje	Az intézkedés eredményességét mérő dokumentumok	Lejárt/nem lejárt határidő	Az IT folyamat állapot
Kulturális különbségek leküzdésére irányuló közösségfejlesztés, tanodai program	1. a gyerekek nem tudnak olvasni és ebből adódóan nem tudják értelmezni az olvasottakat és az írásban feltett kérdéseket megválaszolni, 2. az alapvető (összeadás, kivonás, szorzás, osztás, mértékváltás) matematikai számításokat nem ismerik vagy sokan az ujjukon számolnak, illetve a szorzószámla használata is gondot okoz, 3. olyan alapvető fogalmakkal nincsenek tisztában (nemcsak gyerek, hanem szülőre is értendő), mint például a hónapok nevei, III. Hagyományok kapcsán a kulturális/tanulási különbségekre vonatkozó kihívások.			2015-03-07	Szakmai beszámoló.	Lejárt határidő	Befeje

4. Intézkedési terv:

Az intézkedés címe, megnevezése	A helyzetelemzés következtetéseiben feltárt esélyegyenlőségi probléma megnevezése	Az intézkedéssel elérni kívánt cél	Az intézkedés tartalma	Az intézkedés megvalósításának határideje	Az intézkedés eredményességét mérő dokumentumok	Lejárt/nem lejárt határidő	Az IT-folyamat állása
A szegregáció oldása, a szociálisan hátrányos helyzetben lévő polgárok, kiemelten a roma lakosság társadalmi befogadásának előkészítése	1. rendszeres munkajövedelem hiánya, 2. az alacsony képzettség, 3. nyílt munkaerő-piacra történő visszavezetés feltételeinek hiánya, 4. lakhatási körülmények, környezet (nagyon alacsony komfortfokozat, egészségtelen lakáskörülmények), 5. integrált megközelítés hiánya (területi, a családdal, mint alapegységgel foglalkozó integráció hiánya)	Nagykálló két szegregátumának a további leszakadásának megakadályozása, a szegregáció oldása, a szociálisan hátrányos helyzetben lévő polgárok, kiemelten a roma lakosság társadalmi befogadásának előkészítése fogalmazódott meg.		2015-12-31	Szakmai beszámoló.	Nem lejárt határidő	Folyamatban

Szöveges indoklás/kifejtés:

Az intézkedési terv a Kiskálló Szociális Célú Városrehabilitációja pályázat keretén belül valósul majd meg, eredményességi mutatót nem tudunk szolgáltatni, a pályázat még nem zárult le.

5. Intézkedési terv:

Az intézkedés	A helyzetelemzés következtetéseibe	Az intézkedéssel	Az intézkedés	Az intézkedés megvalósításának	Az intézkedés eredményességét	Lejárt/nem lejárt	Az IT-folyamat állása
---------------	------------------------------------	------------------	---------------	--------------------------------	-------------------------------	-------------------	-----------------------

címe, megnevezése	n feltárt esélyegyenlőségi probléma megnevezése	elérni kívánt cél	s tartalma	k határideje	mérő dokumentumok	határidő	folyamlévó/t
Fecskeház program a fiatalok számára az elvándorlás csökkentése és a letelepedésük elősegítése érdekében	Elvándorlás, foglalkoztatási lehetőségek hiánya, alacsony jövedelem, letelepedési lehetőségek hiánya	Lakáshoz jutás elősegítése		2015-12-31	Építési beruházáshoz szükséges dokumentációk	Nem lejárt határidő	Folya

Szöveges indoklás/kifejtés:

Az intézkedési terv a Kiskálló Szociális Célú Városrehabilitációja pályázat keretén belül valósul majd meg, eredményességi mutatót nem tudunk szolgáltatni, a pályázat még nem zárult le.

Gyerekek

1. Intézkedési terv:

Az intézkedés címe, megnevezése	A helyzetelemzés következtetéseiben feltárt esélyegyenlőségi probléma megnevezése	Az intézkedéssel elérni kívánt cél	Az intézkedés tartalma	Az intézkedés megvalósításának határideje	Az intézkedés eredményességét mérő dokumentumok	Lejárt/nem lejárt határidő	Az IT... folyamlévó/t
Gyermek szociális hátrányának enyhítése	Ruházkodás és tisztálkodás hiánya, rossz szülői példa, szülői érdektelenség, korai fejlesztés hiánya, nem a társadalmi	A szülők és a szakemberek bevonása, együttműködés, programok sikeres megvalósítás	Programok szervezése	folyamatos	fotódokumentáció Szakmai beszámoló.	Lejárt határidő	folya

	normáknak megfelelő szocializálódás	a					
--	-------------------------------------	---	--	--	--	--	--

2. Intézkedési terv:

Az intézkedés címe, megnevezése	A helyzetelemzés következtetéseiben feltárt esélyegyenlőségi probléma megnevezése	Az intézkedéssel elérni kívánt cél	Az intézkedés tartalma	Az intézkedés megvalósításának határideje	Az intézkedés eredményességét mérő dokumentumok	Lejárt/nem lejárt határidő	Az IT-folyamat létező/új
Gyermekek szociális hátrányának enyhítése; gyermekek motivációjának növelése szocializációjuk és fejlődésük kapcsán; 15-30 éves korosztály bevonásának elősegítése; Kulturális programok és szórakozási lehetőségek bővítése a 15-30 korosztály számára elvándorlásuk csökkentése érdekében	Ruházkodás és tisztálkodás hiánya, rossz szülői példa, szülői érdektelenség, korai fejlesztés hiánya, nem a társadalmi normáknak megfelelő szocializálódás	A szülők és a szakemberek bevonása, együttműködés, programok sikeres megvalósítása	Programok szervezése	folyamatos	fotódokumentáció Szakmai beszámoló.	Lejárt határidő	folyamatos

Szöveges indoklás/kifejtés:

A felsorolt 4 intézkedés egy helyen valósul meg. Az intézményben folyamatosan zajlanak a programok.

Nők

1. Intézkedési terv:

Az intézkedés címe, megnevezése	A helyzetelemzés következtetéseiben feltárt esélyegyenlőségi probléma megnevezése	Az intézkedéssel elérni kívánt cél	Az intézkedés tartalma	Az intézkedés megvalósításának határideje	Az intézkedés eredményességét mérő dokumentumok	Lejárt/nem lejárt határidő	Az IT-folyamat lévő/újra
A fiatalok lakosság gyermekvállalásának visszaszorítása	Nagykállóban minden évben problémaként merül fel a fiatalok gyermekvállalása.	Célcsoport részére felvilágosító előadás tartása, fiatalok megszólítása,	Előadás tartása	2014-10-31	Fotódokumentáció, előadás anyaga	Lejárt határidő	Befejezett

Fogyatékkal élők

Az intézkedés címe,	A helyzetelemzés következtetéseiben feltárt	Az intézkedéssel elérni kívánt	Az intézkedés tartalma	Az intézkedés megvalósításának határideje	Az intézkedés eredményességét mérő dokumentumok	Lejárt/nem lejárt	Az IT-folyamat
---------------------	---	--------------------------------	------------------------	---	---	-------------------	----------------

megnevezés e	esélyegyenlőségi probléma megnevezése	cél				határidő	lévő/ t
Akadályment esítettség mértékének növelése	Akadálymentes épületek hiánya	Akadályment esség növelésének elősegítése	Építési beruházás	2015-07-31	Fotódokumentáció, építési kivitelezés dokumentációja	Lejárt határidő	Befej

Dátum: 2015. augusztus 26.

Aláírások

Megvalósítás

Önkormányzatunk az általa fenntartott intézmények vezetői számára feladatul adja és ellenőrzi, a településen működő nem önkormányzati fenntartású intézmények vezetőit pedig partneri viszony során kéri, hogy a Helyi Esélyegyenlőségi Programot valósítsák meg, illetve támogassák.

Önkormányzatunk azt is kéri intézményeitől és partnereitől, hogy vizsgálják meg, és a program elfogadását követően biztosítsák, hogy az intézményük működését érintő, és az esélyegyenlőség szempontjából fontos egyéb közszolgáltatásokat meghatározó stratégiai dokumentumokba és iránymutatásokba épüljenek be és érvényesüljenek az egyenlő bánásmódról és esélyegyenlőségre vonatkozó azon kötelezettségek, melyek az önkormányzat Helyi Esélyegyenlőségi Programjában részletes leírásra kerültek.

Önkormányzatunk elvárja, hogy intézményei a Helyi Esélyegyenlőségi Program Intézkedési Tervében szereplő vállalásokról, az őket érintő konkrét feladatokról intézményi szintű akcióterveket és évente cselekvési ütemterveket készítsenek.

Önkormányzatunk a HEP kidolgozására és megvalósítására, továbbá értékelésére, ellenőrzésére és az ennek során nyert információk visszacsatolására, valamint a programba történő beépítésének garantálására Helyi Esélyegyenlőségi Programért Felelős Fórumot hoz létre és működtet.

A fentiekkel kívánjuk biztosítani, hogy az HEP IT-ben vállalt feladatok településünkön maradéktalanul megvalósuljanak.

A megvalósítás folyamata

A Helyi Esélyegyenlőségi Programban foglaltak végrehajtásának ellenőrzése érdekében HEP Fórumot hozunk létre.

A HEP Fórum feladatai:

- az HEP IT megvalósulásának figyelemmel kísérése, a kötelezettségek teljesítésének nyomon követése, dokumentálása, és mindezekről a település képviselő-testületének rendszeres tájékoztatása,
- annak figyelemmel kísérése, hogy a megelőző időszakban végrehajtott intézkedések elősegítették-e a kitűzött célok megvalósulását, és az ezen tapasztalatok alapján esetleges új beavatkozások meghatározása
- a HEP IT-ben lefektetett célok megvalósulásához szükséges beavatkozások évenkénti felülvizsgálata, a HEP IT aktualizálása,
- az esetleges változások beépítése a HEP IT-be, a módosított HEP IT előkészítése képviselő-testületi döntésre
- az esélyegyenlőséggel összefüggő problémák megvitatása
- a HEP IT és az elért eredmények nyilvánosság elé tárása, kommunikálása

Az esélyegyenlőség fókuszban lévő célcsoportjaihoz és/vagy kiemelt problématerületekre a terület aktorainak részvételével tematikus munkacsoportokat alakítunk az adott területen kitűzött célok megvalósítása érdekében. A munkacsoportok vezetői egyben tagjai az Esélyegyenlőségi Fórumnak is, a munkacsoportok rendszeresen (minimum évente) beszámolnak munkájukról az Esélyegyenlőségi Fórum számára. A munkacsoportok éves munkatervvel rendelkeznek.

A HEP Fórum működése:

A Fórum legalább évente, de szükség esetén ennél gyakrabban ülésezik.

A Fórum működését megfelelően dokumentálja, üléseiről jegyzőkönyv készül.

A Fórum javaslatot tesz az HEP IT megvalósulásáról készített beszámoló elfogadására, vagy átdolgoztatására, valamint szükség szerinti módosítására.

A HEP Fórum egy-egy beavatkozási terület végrehajtására felelőst jelölhet ki tagjai közül, illetve újabb munkacsoportokat hozhat létre.

Monitoring és visszacsatolás

A Helyi Esélyegyenlőségi Program megvalósulását, végrehajtását a HEP Fórum ellenőrzi, és javaslatot készít a HEP szükség szerinti aktualizálására az egyes beavatkozási területek felelőseinek, illetve a létrehozott munkacsoportok beszámolóinak alapján.

Nyilvánosság

A program elfogadását megelőzően, a véleménynyilvánítás lehetőségének biztosítása érdekében nyilvános fórumot hívunk össze.

A véleményformálás lehetőségét biztosítja az Helyi Esélyegyenlőségi Program nyilvánosságra hozatala is, valamint a megvalósítás folyamatát koordináló HEP Fórum első ülésének mihamarabbi összehívása.

A nyilvánosság folyamatos biztosítására legalább évente tájékoztatjuk a program megvalósításában elért eredményekről, a monitoring eredményeiről a település döntéshozóit, tisztségviselőit, az intézményeket és az együttműködő szakmai és társadalmi partnerek képviselőit.

A HEP Fórum által végzett éves monitoring vizsgálatok eredményeit nyilvánosságra hozzuk a személyes adatok védelmének biztosítása mellett. A nyilvánosság biztosítására az önkormányzat honlapja, a helyi média áll rendelkezésre. Az eredményekre felhívjuk a figyelmet az önkormányzat és intézményeinek különböző rendezvényein, beépítjük kiadványainkba, a tolerancia, a befogadás, a hátrányos helyzetűek támogatásának fontosságát igyekszünk megértetni a lakossággal, a támogató szakmai és társadalmi környezet kialakítása érdekében.

Kötelezettségek és felelősség

Az esélyegyenlőséggel összefüggő feladatokért az alábbi személyek/csoportok felelősek:

A Helyi Esélyegyenlőségi Program végrehajtásáért az önkormányzat részéről Vassné Balogh Márta igazgatási ügyintéző (esélyegyenlőségi referens) felel.:

- Az ő feladata és felelőssége a HEP Fórum létrejöttének szervezése, működésének sokoldalú támogatása, az önkormányzat és a HEP Fórum közötti kapcsolat biztosítása.
- Folyamatosan együttműködik a HEP Fórum vezetőjével.
- Felelősségi körébe tartozó, az alábbiakban felsorolt tevékenységeit a HEP Fórum vagy annak valamely munkacsoportjának bevonásával és támogatásával végzi. Így
 - o Felel azért, hogy a település minden lakója és az érintett szakmai és társadalmi partnerek számára elérhető legyen a Helyi Esélyegyenlőségi Program.

- Figyelemmel kíséri azt, hogy az önkormányzat döntéshozói, tisztségviselői és intézményeinek dolgozói megismerik és követik a HEP-ben foglaltakat.
- Támogatnia kell, hogy az önkormányzat, illetve intézményeinek vezetői minden ponton megkapják a szükséges felkészítést és segítséget a HEP végrehajtásához.
- Kötelessége az egyenlő bánásmód elvét sértő esetekben meg tennie a szükséges lépéseket, vizsgálatot kezdeményezni, és a jogsértés következményeinek elhárításáról intézkedni

A HEP Fórum vezetőjének feladata és felelőssége:

- a HEP IT megvalósításának koordinálása (a HEP IT-ben érintett felek tevékenységének összehangolása, instruálása),
- a HEP IT végrehajtásának nyomon követése,
- az esélyegyenlőség sérülésére vonatkozó esetleges panaszok kivizsgálása az önkormányzat felelősével közösen
- a HEP Fórum összehívása és működtetése.

A település vezetése, az önkormányzat tisztségviselői és a települési intézmények vezetői

- felelősek azért, hogy ismerjék az egyenlő bánásmódra és esélyegyenlőségre vonatkozó jogi előírásokat, biztosítsák a diszkriminációmentes intézményi szolgáltatásokat, a befogadó és toleráns légkört, és megragadjanak minden alkalmat, hogy az esélyegyenlőséggel kapcsolatos ismereteiket bővítő képzésen, egyéb programon részt vegyenek.
- Felelősségük továbbá, hogy ismerjék a HEP IT-ben foglaltakat és közreműködjenek annak megvalósításában.
- Az esélyegyenlőség sérülése esetén hivatalosan jelezzék azt a HEP IT kijelölt irányítóinak.
- Az önkormányzati intézmények vezetői intézményi akciótervben gondoskodjanak az Esélyegyenlőségi Programban foglaltaknak az intézményükben történő maradéktalan érvényesüléséről.

Minden, az önkormányzattal és annak intézményeivel szerződéses viszonyban álló, számukra szolgáltatást nyújtó fél felelőssége, hogy megismerje a HEP IT-t, magára nézve kötelezőként kövesse azt, és megfeleljen az elvárásainak, amelyre vonatkozó passzust a jövőben bele kell foglalni a szerződésbe. Szükséges továbbá, hogy a jogszabály által előírt feladat-megosztás, együttműködési kötelezettség alapján a települési önkormányzattal kapcsolatban álló szereplők ismerjék a HEP-ot, annak megvalósításában aktív szerepet vállaljanak. (Ld. pl. a köznevelési intézmények fenntartása és működtetése.)

Érvényesülés, módosítás

Amennyiben a két évente előírt – de ennél gyakrabban, pl. évente is elvégezhető - felülvizsgálat során kiderül, hogy a HEP IT-ben vállalt célokat nem sikerül teljesíteni, a HEP Fórum 30 napon belül jelentést kér a beavatkozási terület felelősétől, amelyben bemutatja az indikátorok teljesülése elmaradásának okait, és a beavatkozási tevékenységek korrekciójára, kiegészítésére vonatkozó intézkedési tervjavaslatát annak érdekében, hogy a célok teljesíthetők legyenek. A HEP Fórum a beszámolót a benyújtástól számított 30 napon belül megtárgyalja és javaslatot tesz az önkormányzat képviselő-testületének a szükséges intézkedésekre.

A program szándékos mulasztásból fakadó nem teljesülése esetén az HEP IT végrehajtásáért felelős személy intézkedik a felelős(ök) meghatározásáról, és – szükség esetén – felelősségre vonásáról.

Az egyenlő bánásmód elvét sértő esetekben az HEP IT végrehajtásáért felelős személy megteszi a szükséges lépéseket, vizsgálatot kezdeményez, és intézkedik a jogsértés következményeinek elhárításáról.

Az HEP IT-t mindenképp módosítani szükséges, ha megállapításaiban lényeges változás következik be, illetve amennyiben a tervezett beavatkozások nem elegendő módon járulnak hozzá a kitűzött célok megvalósításához.

4. Elfogadás módja és dátuma

I. Nagykálló Város Helyi Esélyegyenlőségi Programjának szakmai és társadalmi vitája megtörtént. Az itt született észrevételeket a megvitatást követően a HEP Intézkedési Tervébe beépítettük.

III. Ezt követően Nagykálló Város Képviselő-testülete a Helyi Esélyegyenlőségi Program felülvizsgálatát (melynek része az Intézkedési Terv) megvitatta önkormányzati határozatával elfogadta.